

DIAGNÓSTICO DE SOSTENIBILIDAD DE RIBAFORADA

AGENDA LOCAL 21 DE RIBAFORADA



Humàro

ÍNDICE

INTRODUCCIÓN	1
METODOLOGÍA DEL DIAGNÓSTICO	2
ASPECTOS ANALIZADOS	3
DIAGNÓSTICO DE SOSTENIBILIDAD	4
Aspectos demográficos	4
Aspectos económicos	15
Aspectos ambientales	30
Aspectos urbanos	66
ANÁLISIS DAFO	85
EQUIPO DE TRABAJO	94

1.- INTRODUCCIÓN.

El presente documento presenta la segunda fase de la actualización de la Agenda Local 21 de Ribaforada, que consiste en la realización del Diagnóstico de Sostenibilidad del municipio. Para la selección de los aspectos a analizar en el Diagnóstico se han tenido en cuenta los siguientes aspectos:

- Plan de Acción de la anterior Agenda 21 del municipio. A pesar del paso de los años y del cambio social, económico, etc. acontecido, muchos de los criterios y objetivos que se plantearon siguen teniendo vigencia e importancia en la actualidad.
- Evolución de las dinámicas municipales y grado de importancia del desarrollo de los aspectos analizados. Se ha primado aquellos aspectos con un nivel de desarrollo menor.
- Las conclusiones de la Fase 1, de cálculo de indicadores y del diagnóstico cualitativo realizado.
- Los aspectos estructurales, como población y economía, a pesar de no ser sensibles de proyectos sí que se han analizado por ser totalmente relevantes a la hora de plantear objetivos y estrategias. Es decir, el contexto poblacional y económico es fundamental para cualquier desarrollo futuro.
- La parte ambiental es a la que se le ha dado mayor importancia, puesto que es la que menor desarrollo ha tenido en los últimos años en Ribaforada.

2.- METODOLOGÍA DEL DIAGNÓSTICO.

La metodología utilizada para el diagnóstico de sostenibilidad de la Agenda Local 21 de Ribaforada se basa en establecer aquellos puntos clave del desarrollo sostenible del municipio y realizar un análisis estratégico en base a:

- **POTENCIALIDADES:** Aquellos puntos fuertes que se deben potenciar para que el desarrollo sostenible del municipio sea factible y real.
- **CONDICIONANTES:** Aquellos aspectos que suponen impedimentos o barreras a cierto desarrollo, pero que detectados y bien gestionados no tienen por que impedir los objetivos de sostenibilidad a proponer. Se deben analizar antes y tenerlos en cuenta para que el futuro Plan sea realista.

En base al análisis de los aspectos del Diagnóstico se han establecido las potencialidades y condicionantes en cada uno de ellos.

Posteriormente al análisis de los aspectos del Diagnóstico y la detección de las potencialidades y condicionantes se ha realizado una matriz DAFO individualizada para cada aspecto. El objetivo de la metodología de análisis es que la posterior detección de líneas estratégicas y objetivos del Plan estén basadas traten de dar solución a los problemas detectados y potenciar aquellos puntos fuertes detectados.

3.- ASPECTOS ANALIZADOS.

Los aspectos analizados en el Diagnóstico de Sostenibilidad de la Agenda Local 21 de Ribaforada han sido los siguientes:

ASPECTOS DEMOGRÁFICOS

- Población actual y evolución.
- Caracterización de la población de Ribaforada.
- Dinámica de la población.
- Población extranjera.

ACTIVIDAD ECONÓMICA

- Actividad.
- Ocupación.
- Desempleo.
- Dependencia económica real.
- Empleo.

MEDIO FÍSICO Y BIOTICO

- Climatología
- Geología y geomorfología.
- Edafología
- Hidrología
- Hidrogeología
- Vegetación
- Fauna

MEDIO SOCIO ECONÓMICO

- Paisaje
- Zonas de interés natural
- Usos del suelo

VECTORES AMBIENTALES

- Gestión del agua.
- Gestión de los residuos.
- Gestión de la energía.
- Contaminación atmosférica.
- Contaminación acústica.

ASPECTOS URBANOS

- Parque residencial
- Movilidad.
- Limpieza urbana.

3.- DIAGNÓSTICO DE SOSTENIBILIDAD.

ASPECTOS DEMOGRÁFICOS.

POBLACIÓN ACTUAL

Según los últimos datos padronales oficiales (2016) Ribaforada cuenta con 3.704 habitantes. El municipio es el séptimo más poblado de la Comarca de la Ribera, tras Tudela, Cintruénigo, Corella, Castejón, Murchante y Cascante, representando el 4,26% del total de la población de la Ribera.

POBLACIÓN DE RIBAFORADA (2016)

Ribaforada	3.706
Comarca de Tudela	86.955
Navarra	640.647

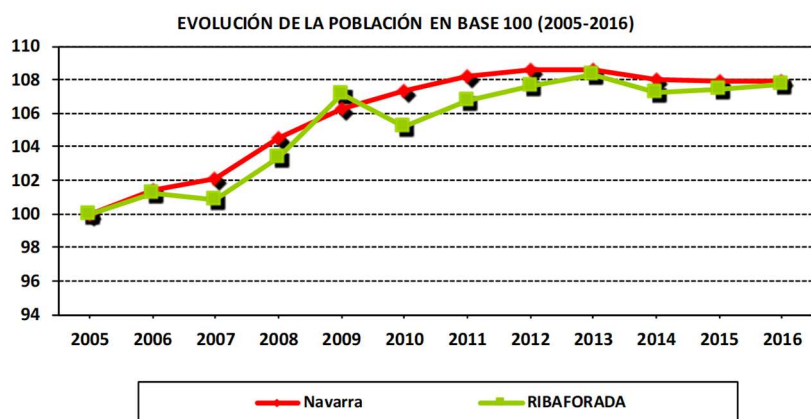
Fuente: Revisión padronal 2016. INE. Elaboración propia.

EVOLUCIÓN DE LA POBLACIÓN

La evolución reciente de la población de Ribaforada, desde 2015 hasta la actualidad, nos muestra un crecimiento casi continuado, más intenso en los años previos a la crisis, y con algún año con pequeños descensos. La tendencia de la evolución de la población muestra como en los últimos años se vuelve a dar un ligero incremento en la población del municipio, siendo el 2016 el segundo año en el que más población se registra (3.704) después de 2013 (3.721).

Este hecho muestra como, a pesar de que existe un importante porcentaje de población inmigrante, la crisis no ha afectado demográficamente a Ribaforada.

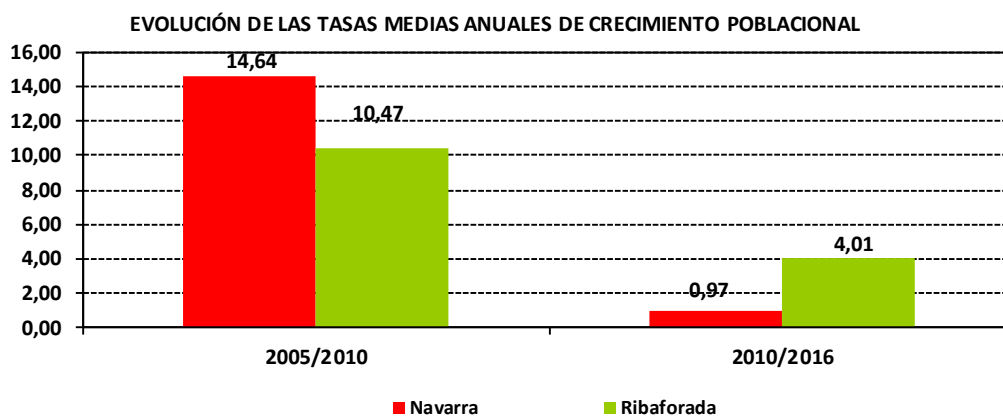
Comparando el último año analizado (2016) con el año en el que se realizó la primera Agenda Local 21 (2005) se puede observar el importante crecimiento que se ha dado en la población de Ribaforada, ya que en 2016 se cuenta con 267 personas más.



Comparativamente con Navarra, la tendencia de la evolución reciente de la población es, a primera vista, bastante similar.

Si se analizan las tasas de crecimiento se puede observar como la mayor intensidad de crecimiento se dan en el tramo 2005-2010, mientras que desde 2010 hasta 2016 las tasas, aunque son positivas, se ralentizan. Como dato positivo es importante señalar que mientras que en el periodo 2005-2010 el crecimiento de Navarra era mayor que el de Ribaforada, en el tramo más reciente es Ribaforada la que muestra un mayor crecimiento que el total de la Comunidad Foral.

TASA DE CRECIMIENTO



Fuente: Revisión del padrón, 2016. INE. Elaboración propia

POTENCIALIDADES

La evolución de la población muestra una tendencia creciente en los últimos 12 años, hecho que es muy positivo y que muestra una población estable. A pesar de que Ribaforada cuenta con población inmigrante en porcentajes importantes, esto no ha supuesto un descenso de la población total en los años de la crisis, hecho que sí se ha dado en otros municipios de la zona.

CONDICIONANTES

A pesar de la tendencia creciente de la población de Ribaforada, los últimos años muestran tasas de crecimiento son menores y que muestran una estabilidad que puede marcar el futuro de la población de Ribaforada.

CARACTERIZACIÓN DE LA POBLACIÓN

El análisis de la estructura por edad y sexo de una población permite la caracterización de la misma. La edad y el sexo constituyen factores determinantes del futuro de cualquier población, ya que determinan aspectos demográficos importantes como el potencial reproductor de una población, los nacimientos, defunciones, etc., afectando directamente al crecimiento vegetativo de la misma. El peso de cada grupo de edad en el conjunto demográfico afecta no solo al potencial reproductor, y por tanto a la vitalidad demográfica de la ciudad sino, además y muy especialmente, al tipo de servicios que es preciso disponer y prever para satisfacer las demandas de bienestar de sus habitantes.

La pirámide de población en Ribaforada.

La pirámide de población de Ribaforada se define claramente por la composición en cuanto a edad y sexo de la población que la compone. Ribaforada muestra una pirámide demográfica caracterizada por una base que se estrecha paulatinamente (debido al descenso de la natalidad), un tronco ancho (sobre todo de los 35 a los 54 años) y una cúspide que se va estrechando a favor de la población masculina.

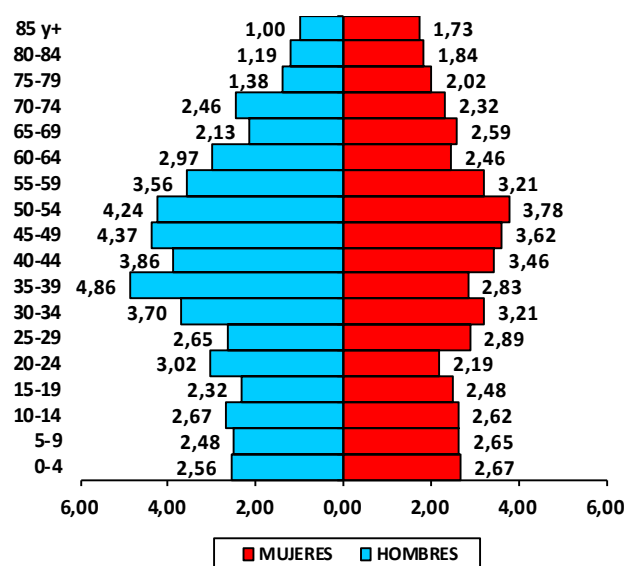
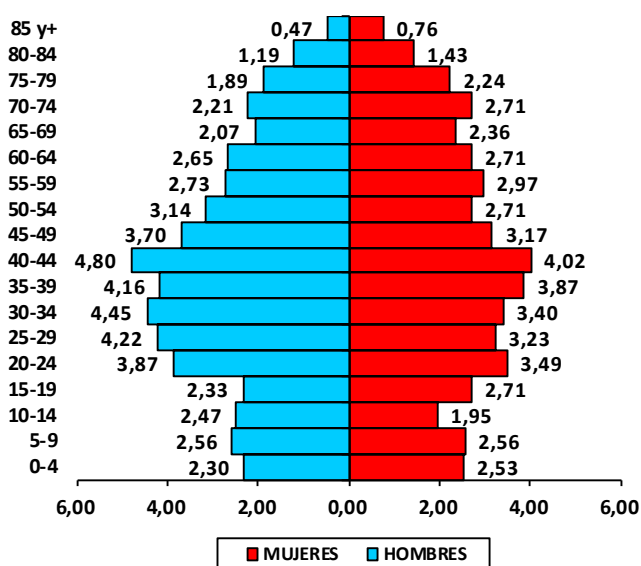
La pirámide de población de Ribaforada muestra una estructura de población en la que son las edades centrales las que más efectivos reúnen, ya que entre los 35 y los 54 años están los tramos con mayor población. En lo referente a la población joven, se puede observar como la base de la pirámide es estrecha, hecho que muestra que la población joven no va a poder tomar el testigo de sus padres, cuantitativamente hablando, ya que las tasas de natalidad son muy bajas si se comparan con las de hace décadas. Por el contrario, se puede observar como la parte alta de la pirámide no responde, tampoco, a dicha figura geométrica, ya que no se estrecha de manera brusca ni tampoco homogénea, hecho que muestra el envejecimiento de la población y

la mayor presencia de mujeres entre la población mayor, fruto de la alta esperanza de vida, sobre todo entre la población femenina.

Como hecho positivo es destacable que la presencia de población de 0 a 14 es más elevada en 2016 que lo que nos mostraba la pirámide de 2005, hecho que muestra que se ha dado un cierto repunte en las tasas de natalidad en los últimos años. También es destacable que la parte alta de la pirámide es más ancha, lo que evidencia que el progresivo envejecimiento de la población es una realidad, que se va a ir intensificando en las próximas décadas cuando lleguen a la cúspide las generaciones más numerosas y con mayor esperanza de vida.

PIRÁMIDE DE POBLACIÓN DE RIBAFORADA, 2005

PIRÁMIDE DE POBLACIÓN DE RIBAFORADA, 2016



El índice de envejecimiento y el porcentaje de jóvenes.

El índice de envejecimiento es el porcentaje de personas mayores de 65 años que tiene un municipio en un momento dado. Por su parte, la tasa de sobre-envejecimiento facilita la información sobre el porcentaje de personas mayores de 85 años respecto al total poblacional. Por último, el porcentaje de jóvenes informa sobre el peso poblacional de los menores de 15 años. Dichos indicadores nos muestran pistas sobre la estructura de la población y sobre el nivel de envejecimiento de la misma.

Ribaforada presenta en el año 2016 un porcentaje de jóvenes del 15,52%. Este indicador se ha incrementado respecto al año 2005, en el que el porcentaje de jóvenes era de 14,37%, aspecto que se puede calificar como positivo, ya que muestra que se ha dado cierta revitalización de la población de Ribaforada. No obstante es importante tener una perspectiva un poco más amplia que muestre la tendencia a largo plazo. De esta manera en el año 1991 el porcentaje de jóvenes en Ribaforada era de 18,3%, cifra mucho más elevada teniendo en cuenta, además, que en 1991 la población inmigrante apenas tenía presencia en el pueblo.

El porcentaje de jóvenes en Ribaforada (15,52%) en 2016 es idéntico al del total de la Comunidad Foral de Navarra (15,51%)

El índice de envejecimiento de Ribaforada muestra un importante crecimiento en los últimos 11 años, pasando de ser el 17,31% en 2005 al 19,35% en 2016. En Navarra, en el año 2016, el índice de envejecimiento es todavía mayor que en Ribaforada (20,17%).

El índice de sobreenvejecimiento (mayores de 85 años) de Ribaforada se ha incrementado de forma muy importante desde 2005 (1,22%) hasta el 2016 (3,26%), hecho que pone en evidencia la importancia relativa creciente que tiene y va a tener la población mayor de 85 años, y todo lo que ello conlleva. En el caso de Navarra el índice de sobreenvejecimiento todavía es mayor, ya que en 2016 supone el 4,51%.

Como los datos reflejan, el porcentaje de jóvenes disminuye al mismo tiempo que se produce un incremento del índice de envejecimiento, aunque la diferencia no sea muy acusada actualmente.

ÍNDICES DE CARACTERIZACIÓN 1991 Y 2001 (%)

	Porcentaje de Jóvenes		Índice de Envejecimiento	
	2005	2016	2005	2016
Ribaforada	14,37	15,52	17,31	19,35
Navarra	14,11	15,51	17,46	20,17

Fuente: Censo de 1991 y 2001, INE. Elaboración propia.

La Tasa de población dependiente

Esta tasa refleja en un solo índice aquellas personas que, por su edad (Menores de 15 años y Mayores de 64 años), no pueden llevar a cabo una vida laboral activa y por lo tanto son consideradas como dependientes, y da una idea de la carga que soporta el grueso de la población entre 15-64 años.

El porcentaje de dependientes viene determinado por los jóvenes y los ancianos y, en base al peso que cada grupo manifiesta, puede presentar varios matices.

La tasa de dependencia registrada en Ribaforada en 2016 es de 53,56%. Esta tasa se ha incrementado de manera importante respecto a 2005 (46,38%). Este aumento se ha dado por el aumento de la población joven y, sobre todo, por el incremento de la población mayor de 64 años. Es importante señalar que la tendencia es hacia que el peso y protagonismo de la tasa de dependencia lo tendrá en un futuro la población anciana, con las consecuencias que ello conllevará.

TASA DE DEPENDENCIA (%)

	2005	2016
Ribaforada		
Navarra		

Fuente: Revisión padronal 2005 y 2016., INE. Elaboración propia.

La razón de masculinidad

La razón de masculinidad ofrece una visión proporcional del número de hombres por cada 100 mujeres, dato que permite analizar la composición de una población en razón de su composición por sexo.

El análisis realizado en Ribaforada, según los datos de las revisiones padronales, refleja una razón masculinidad del 105,89% para el 2016, lo que pone de manifiesto una mayor presencia masculina en el total de la población, hecho que va disminuyendo conforme avanza la edad de la población.

Comparativamente la razón de masculinidad de Ribaforada es superior a la registrada en Navarra (98,46).

POTENCIALIDADES

Uno de los puntos importantes que como potencialidad para el desarrollo se da en Ribaforada es el ligero incremento de la población joven, hecho básico para un futuro desarrollo del municipio. Por otro lado los próximos años, demográficamente hablando, se da un punto positivo que es el de una población de mediana edad cuantitativamente muy importante.

CONDICIONANTES

El progresivo envejecimiento de la población y la mayor presencia de población femenina en las edades más avanzadas son dos de los condicionantes que se deben tener en cuenta a la hora de plantear un desarrollo sostenible de Ribaforada. La pirámide de población muestra como poco a poco la presencia de población mayor de 65 años va a ser relativamente mayor, hecho que va a influir en el modelo de sociedad y de servicios públicos a desarrollar.

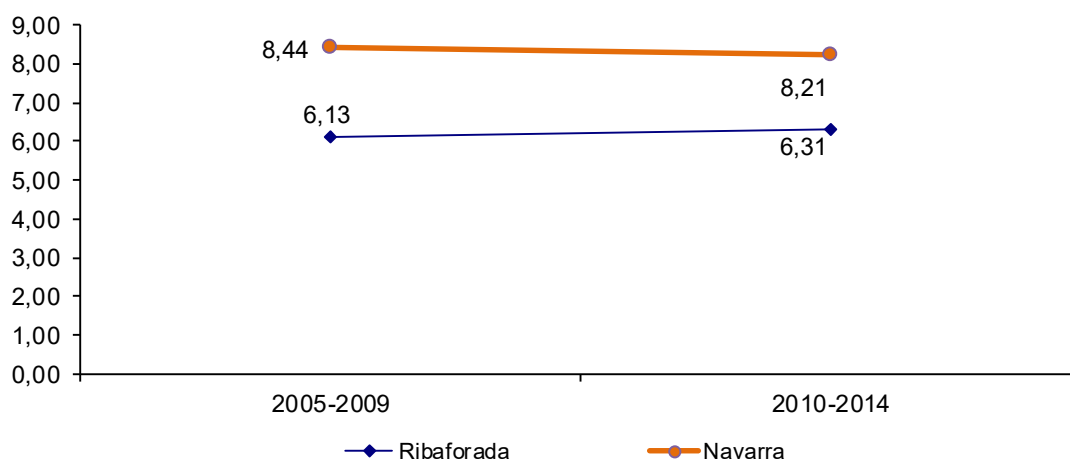
DINÁMICA DE LA POBLACIÓN

La dinámica de población se refiere a los movimientos naturales y físicos de población, desarrollados en un espacio y tiempo determinados, los que permiten conocer la dinámica poblacional. La natalidad, la fecundidad y la mortalidad son hechos demográficos naturales, que posibilitan el crecimiento vegetativo de la población. Además de estos, los movimientos físicos de población son aquellos relacionados con la migración.

Para el presente diagnóstico se han tenido en cuenta datos desde 2005 hasta 2014 (últimos datos oficiales desagregados por municipio). Par ello, se han dividido dichos años en dos quinquenios (2005-2009 y 2010-2014)

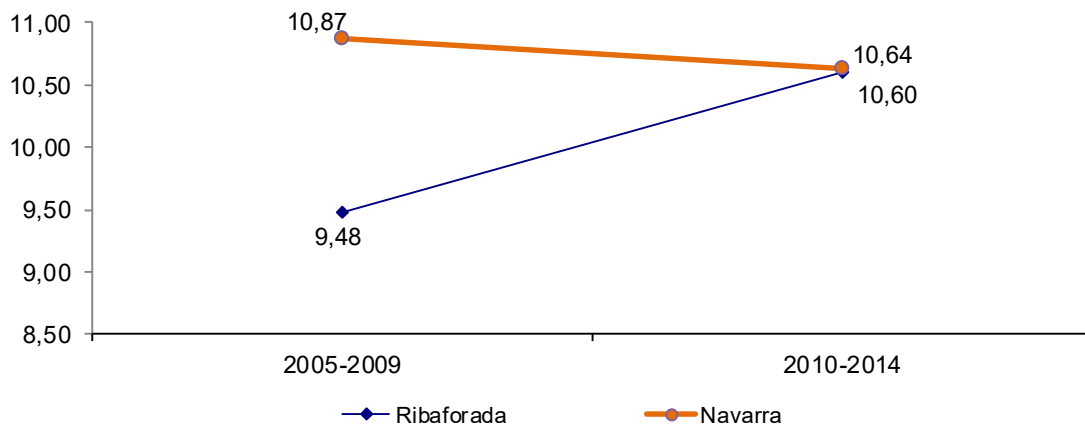
La tasa de mortalidad en Ribaforada se ha mantenido estable durante el periodo analizado, ya que en 2010-2014 fue del 6,31‰, solamente unas décimas por encima de la tasa del quinquenio anterior.

EVOLUCIÓN DE LA TASA DE MORTALIDAD



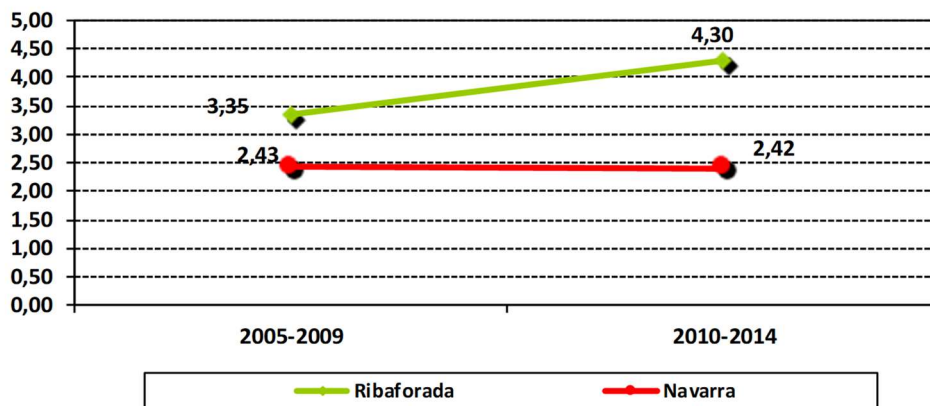
Por otro lado, las tasas de natalidad de Ribaforada han evolucionado positivamente, ya que en el último quinquenio analizado la tasa se incrementó en más de 1 punto, haciendo que la misma se haya igualado a la del total de Navarra.

EVOLUCIÓN DE LA TASA DE NATALIDAD



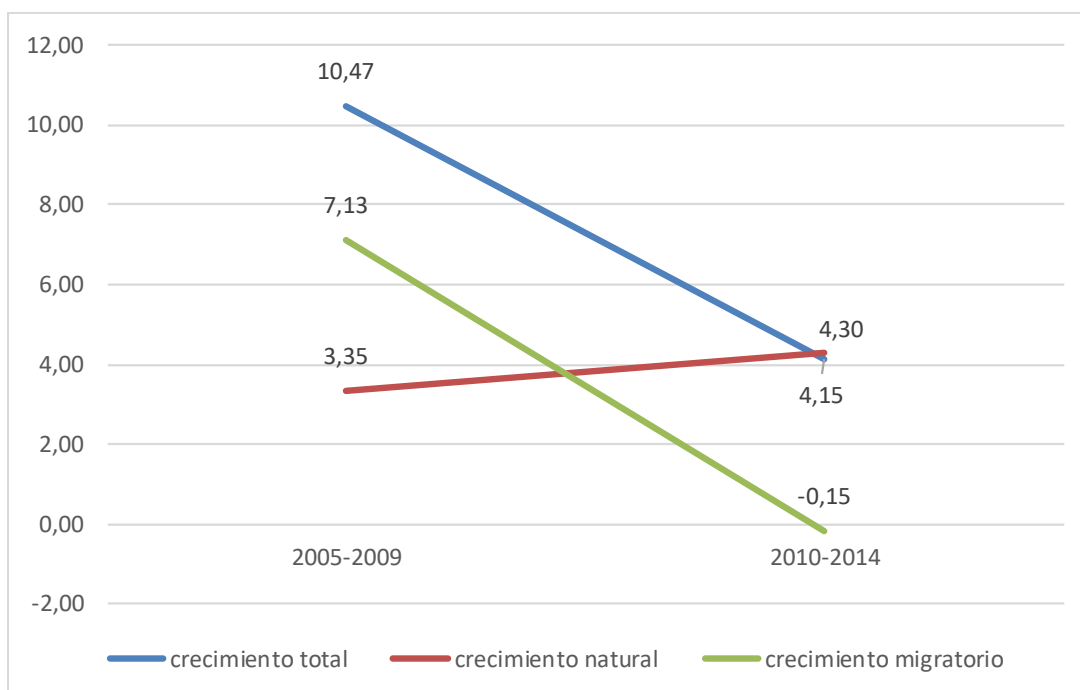
Teniendo en cuenta el comportamiento de ambas variables (nacimientos y defunciones) se destaca que el crecimiento natural de la población de Ribaforada es positivo durante los dos quinquenios analizados, mostrando, además, un importante incremento en el periodo 2010-2014, fruto fundamentalmente del incremento de las tasas de natalidad. Es muy relevante el hecho de que el crecimiento natural de la población es más elevado en Ribaforada que en Navarra.

EVOLUCIÓN DE LA TASA DE CRECIMIENTO NATURAL, 2005/2014



Si analizamos el **crecimiento total** de la población en Ribaforada vemos como hay un descenso del crecimiento en el segundo quinquenio analizado, aunque sigue siendo positivo. Este descenso en el crecimiento se debe fundamentalmente al saldo migratorio que también desciende hasta ser negativo en 2010-2014. El hecho de que el crecimiento de Ribaforada haya

El saldo migratorio entre 2010 y 2014 se debe al crecimiento natural de su población, ya que el saldo migratorio es negativo.



POTENCIALIDADES

El incremento en los últimos años de las tasas de natalidad es un punto fuerte de la población de Ribaforada. Ello ha conllevado que el crecimiento natural de la población sea positivo, aspecto muy importante para el desarrollo del municipio.

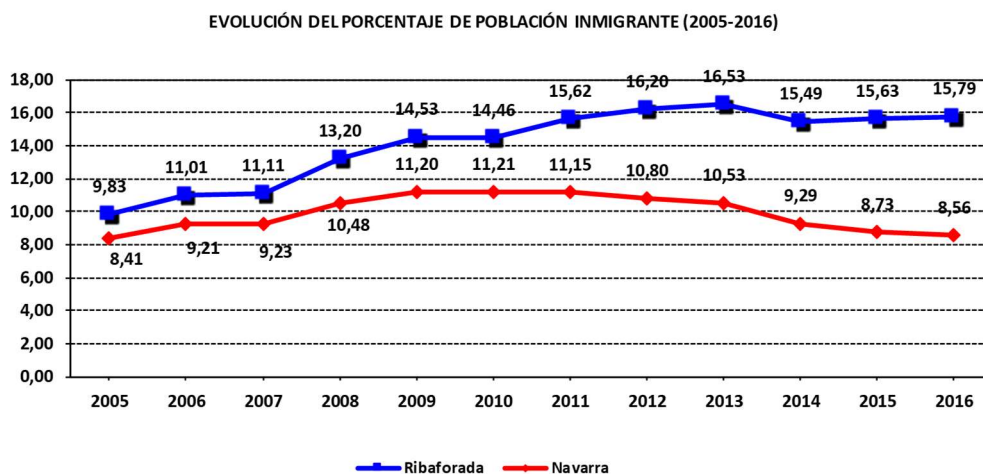
CONDICIONANTES

El saldo migratorio de la población de Ribaforada es negativo en la última fase analizada, hecho que conlleva que el crecimiento de su población dependa del crecimiento natural, por lo que el desarrollo demográfico del municipio en un futuro apunta al mantenimiento de las tasas de natalidad, ya que las de mortalidad tienden a estabilizarse.

LA POBLACIÓN INMIGRANTE

Los últimos años del siglo XX y, sobre todo, los primeros años del siglo XXI acontecieron uno de los fenómenos demográficos y sociales más importantes de las últimas décadas. Nos referimos al fenómeno de la inmigración extranjera, caracterizada por ser diversa y de múltiples procedencias.

En la actualidad en Ribaforada el porcentaje de población extranjera es del 15,79%, porcentaje bastante elevado comparado con el que se da en el total de la población navarra (8,56%). Es importante señalar que a pesar de que, a nivel general, la crisis económica ha supuesto un descenso del porcentaje de población extranjera residente, este no ha sido el caso de Ribaforada, ya que en los últimos años, pese a algunos altibajos, la población extranjera se ha incrementado de manera notable.



Tal y como se puede observar en el gráfico, el crecimiento del porcentaje de población extranjera ha sido, desde 2005, muy intenso. Pese a algunos años con ligeros descensos, la población extranjera residente se ha mostrado creciente y estable en ese crecimiento. Es evidente la diferencia que existe con el conjunto de Navarra, donde a partir de 2010 la población extranjera empieza a disminuir y en 2016 se encuentra casi en cifras de 2005.

POTENCIALIDADES

La llegada de población inmigrante a Ribaforada en los últimos años ha supuesto una fuerte revitalización del municipio, ya que ha sido el factor fundamental del crecimiento poblacional. Además, el perfil de población con edades jóvenes también ha conllevado el repunte de las tasas de natalidad.

CONDICIONANTES

El importante porcentaje de población inmigrante supone retos a nivel social y cultural y va a marcar una parte importante del desarrollo sostenible del pueblo. El hecho de que los porcentajes se hayan mantenido en los años posteriores a la crisis supone una alta probabilidad de que estamos ante una población que va a formar parte del municipio de manera estable.

ASPECTOS ECONÓMICOS

ACTIVIDAD

La población activa registrada en Ribaforada muestra una dinámica creciente durante el presente siglo (2001-2016), llegando a situarse en 1.804 personas activas. No obstante, el incremento de la población activa en Ribaforada es inferior a la media del conjunto de Navarra (14,8% y 19%, respectivamente).

Cabe destacar que este incremento de personas activas se observa tanto entre los hombres como entre las mujeres, si bien el crecimiento ha sido muy superior entre la población activa femenina (31,8%) que entre la masculina (4,8%).

A pesar de que se observa una tendencia hacia la convergencia, desde la década de los noventa, en el año 2016 los hombres activos suponen el 58% de la población activa total de Ribaforada, frente al 42% de las mujeres, lo que pone de manifiesto la desigualdad todavía existente entre ambos sexos a la hora de acceder al mercado laboral y la mayor dificultad para el colectivo femenino. Además, en términos absolutos la población activa masculina es notablemente más numerosa que la femenina.

EVOLUCIÓN COMPARADA (2001-2016). POBLACIÓN ACTIVA POR SEXO						
Población Activa	Hombres	Hombres %	Mujeres	Mujeres %	Total Activos	Variación %
Ribaforada 2001	994	63,23%	578	36,77%	1.572	14,78%
Ribaforada 2016	1.042	57,76%	762	42,24%	1.804	
Navarra 2001	159.336	59,81%	107.085	40,19%	266.421	17,98%
Navarra 2016	167.062	53,29%	146.837	46,71%	314.339	

Fuente: Censo de Población y Vivienda. 2001. Padrón Municipal 2016 EPA 4º T 2016. INE. Elaboración propia.

Nota: Los datos correspondientes a 2016 son estimados.

La tasa de actividad, definida como el número de personas activas respecto a las potencialmente activas¹, evoluciona de forma creciente en la localidad a lo largo de la década de los noventa, situándose en 56,20% al comienzo del presente siglo. Como consecuencia de esta tendencia, la tasa de actividad en Ribaforada se muestra muy similar al nivel alcanzado en el conjunto de la Comunidad Foral (56,24% en el año 2001).

¹ Se consideran personas potencialmente activas al segmento de población mayor de 16 años.

Llevando a cabo una estimación² de la tasa de actividad para el año 2016, se observa que se incrementa hasta el 58,87% en Ribaforada, siendo de nuevo muy similar a la media de la Comunidad Foral (58,91%).

Por otro lado, la tasa de actividad masculina se muestra notablemente superior a la femenina a nivel local, apreciándose diferencias entre sexos de más de trece puntos porcentuales en el año 2016, diferencia que se ha visto reducida a la mitad en relación con los datos del año 2001. Sin embargo, mientras que la ratio de los varones se reduce en los últimos años, en el caso de las féminas la tasa de actividad refleja una dinámica creciente, por lo que se pone de manifiesto una mayor entrada de las mujeres que de los hombres en el mercado laboral en este período, aumentándose la actividad femenina en más de nueve puntos porcentuales. Destacar, como dato negativo, que la tasa de actividad de las mujeres en Ribaforada es además inferior a la que se muestra en Navarra.

EVOLUCIÓN DE LA TASA DE ACTIVIDAD SEGÚN SEXO				
Sexo	Ribaforada		Navarra	
	2001	2016	2001	2016
Hombre	69,36%	64,98%	67,99%	63,69%
Mujer	42,38%	51,39%	44,74%	54,26%
TOTAL	56,20%	58,87%	56,24%	58,91%

Fuente: Censo de Población y Vivienda. 2001 .Padrón Municipal Continuo. EPA, 4º T 2016 INE. Elaboración propia.

Nota: Los datos correspondientes a 2016son estimados.

POTENCIALIDADES

Ribaforada muestra una tasa de actividad que ha adoptado una dinámica creciente en la última década, lo cual se valora positivamente, tomando además valores muy similares a los observados en el conjunto navarro.

CONDICIONANTES

Notable diferencia existente entre las tasas de actividad en función del género, a pesar de la convergencia existente en los últimos años, por lo que es aconsejable seguir llevando a cabo medidas con criterios de igualdad de oportunidades que favorezcan la convergencia entre las tasas de actividad masculina y femenina.

² Se toma como supuesto que las tasas de actividad municipales han experimentado la misma variación con respecto al año 2001 que la tasa de actividad provincial en base a los datos de la Encuesta de Población Activa (EPA).

OCUPACIÓN

La población ocupada registrada en Ribaforada muestra una dinámica creciente durante los años 2001-2016, alcanzando la cifra de 1.556 ocupados en 2016. Esta evolución positiva que se observa a nivel local (7,78%) es superada ampliamente por el incremento de la población ocupada que se experimenta en el conjunto de la Comunidad Foral (13,22%). Cabe destacar que en Ribaforada se aprecia un ligero descenso del número total de ocupados varones (-1,3%) mientras que las féminas ocupadas se han incrementado un 24,2%.

Si se diferencia entre ambos sexos se observa que, en el año 2016, en torno al 59% de la población ocupada de Ribaforada son hombres frente al 41% que corresponde al colectivo ocupado femenino, manifestando por tanto, una diferencia de dieciocho puntos porcentuales entre ambos sexos. Existe por tanto una clara desigualdad entre el colectivo masculino y femenino, desigualdad que a pesar de que se ha reducido desde la década de los noventa siguiendo la senda de la convergencia, se observa también que queda mucho camino todavía por recorrer hasta conseguir una igualdad real, ya que el colectivo femenino se encuentra con mayores dificultades para obtener un empleo que los hombres, desigualdad que se ha visto favorecida en muchos casos en los últimos años debido a la situación de crisis económica que ha atravesado el país.

Cabe reseñar que la representatividad de la población ocupada femenina en Ribaforada es menor a la existente en el ámbito provincial.

EVOLUCIÓN COMPARADA (2001-2016). POBLACIÓN OCUPADA POR SEXO						
Población Ocupada	Hombres	Hombres %	Mujeres	Mujeres %	Total Ocupados	Variación %
Ribaforada 2001	931	64,47%	513	35,53%	1.444	7,78%
Ribaforada 2016	919	59,06%	637	40,94%	1.556	
Navarra 2001	148.375	61,25%	93.879	38,75%	242.254	13,22%
Navarra 2016	149.475	54,49%	124.819	45,51%	274.294	

Fuente: Censo de Población y Vivienda. 2001. Padrón Municipal 2016 EPA 4º T 2016. INE. Elaboración propia.

Nota: Los datos correspondientes a 2016 son estimados.

El Índice Global de Ocupación de la Población, calculado como el número de personas ocupadas por cada mil habitantes, se sitúa en 420‰ en Ribaforada, ratio inferior a la media de la Comunidad Foral (428‰). Por otro lado, cabe destacar de forma negativa que el Índice Global de Ocupación ha experimentado un descenso entre 2001 y 2016 en todos los ámbitos.

Si se hace una distinción por sexos, se observa que, en el año 2016, el índice de ocupación difiere enormemente entre hombres y mujeres, siendo el índice masculino de ocupación del 483‰

mientras que el femenino se sitúa en 354‰. Esta diferencia también se observa en el conjunto de la Comunidad Foral (470‰ para hombres y 387‰ para mujeres).

ÍNDICE GLOBAL DE OCUPACIÓN POR SEXOS (‰). 2001 y 2016			
	Masculina	Femenina	Total
Ribaforada 2001	551	320	439
Ribaforada 2016	483	354	420
Navarra 2001	536	337	436
Navarra 2016	470	387	428

Fuente: Censo de Población y Vivienda. 2001. Padrón Municipal 2016 EPA 4º T 2016. INE. Elaboración propia.

Nota: Los datos correspondientes a 2016 son estimados.

La *tasa de ocupación*³ de Ribaforada experimenta una dinámica decreciente a lo largo de los años 2001-2016. No obstante, la ratio se sitúa muy próxima a la media de la Comunidad Foral (86,26% y 87,26%, respectivamente).

En cuanto a la tasa de ocupación por sexos, se constata el descenso tanto de la ocupación masculina como de la femenina, debido a los efectos de la ya citada crisis económica. A diferencia de lo que sucede en otras localidades, en Ribaforada este descenso afecta en términos porcentuales de forma similar tanto a hombres como a mujeres. En todos los ámbitos la ocupación de las féminas es menor a la que se aprecia en los hombres, aunque también es cierto que las diferencias entre ambos sexos se han reducido a lo largo de los últimos años. Cabe reseñar además, que la tasa de ocupación de las féminas en Ribaforada es inferior a la ocupación femenina del conjunto de Navarra.

EVOLUCIÓN DE LA TASA DE OCUPACIÓN SEGÚN SEXO				
Sexo	Ribaforada		Navarra	
	2001	2016	2001	2016
Hombre	93,66%	88,20%	93,30%	89,24%
Mujer	88,75%	83,60%	86,60%	85,01%
TOTAL	91,86%	86,26%	90,60%	87,26%

Fuente: Censo de Población y Vivienda. 2001. Padrón Municipal Continuo. EPA, 4º T 2016 INE. Elaboración propia.

Nota: Los datos correspondientes a 2016 son estimados.

³ La Tasa de Ocupación es el porcentaje que representa la población ocupada de más de 16 años respecto de la población activa de más de 16 años.

POTENCIALIDADES

Menor descenso de la tasa de ocupación de la localidad como consecuencia del menor impacto que ha tenido la crisis económica en la población ocupada en relación a otras localidades.

CONDICIONANTES

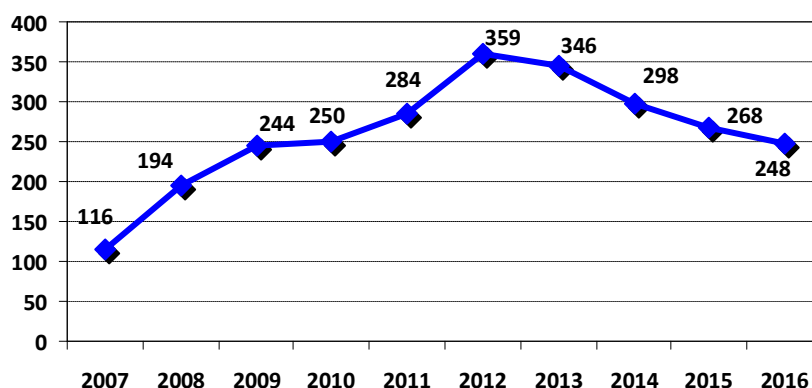
A pesar del incremento de la población ocupada en los últimos años, se muestra un índice global de ocupación inferior a la media de la Comunidad Foral. Por otro lado, la localidad refleja unas tasas de ocupación que presentan una evolución decreciente. Dichas tasas son además para el año 2016, inferiores a las que se registran en Navarra.

DESEMPLEO

Según los datos del Servicio Público de Empleo Estatal (SEPE), en donde se reflejan los datos de desempleo registrado, entendiendo como tal al número de personas inscritas de manera voluntaria en las oficinas de empleo que buscan una ocupación de manera activa, el número de desempleados registrados residentes en Ribaforada a 31 de diciembre del año 2016 es de 248 personas.

La evolución del número total de personas en situación de desempleo a lo largo de de la primera mitad del período comprendido entre 2007-2016 se caracteriza por un fuerte y continuo aumento del desempleo en la localidad, como consecuencia de los efectos negativos que sobre la población ocupada local ha tenido la crisis económica y financiera que ha atravesado el conjunto del país. En el año 2012 la población desempleada alcanza la cifra de 359, llegando a más que triplicar el número de personas en paro registrado en 2007. A partir de 2013, el cómputo total de desempleados empieza a descender de forma progresiva hasta la cifra de 248 personas en paro en 2016, mostrando un nivel similar al año 2009. En el conjunto de la década analizada, el desempleo local se ha visto incrementado en 132 personas, es decir, un aumento del 113,8%. Dicho porcentaje es sustancialmente más elevado que el incremento que se registra en el conjunto de Navarra para ese mismo período de tiempo, que se cifra en 85,6%. Estos datos contradicen a la opinión expresada en las entrevistas en profundidad realizadas a los agentes sociales y económicos de la localidad. En dichas entrevistas es generalizada la opinión de que el desempleo en Ribaforada es inferior al que muestran los registros oficiales. La agricultura y el emprendimiento en el sector servicios ha servido para amortiguar en gran medida la pérdida de puestos de trabajo provocados por la crisis económica de los últimos años. En definitiva “se ha podido capear mejor la crisis que en otras localidades”.

EVOLUCIÓN DEL NÚMERO DE PERSONAS DESEMPLEADAS



Fuente: Servicio Público de Empleo Estatal. Elaboración propia.

No se aprecian diferencias a tener en consideración entre el número de mujeres y de hombres desempleados de la localidad en la mayoría de los años del período de referencia, con la excepción de los años 2007 y 2014, cuando la representación del desempleo de las féminas supone el 68% y el 54% del total del municipio respectivamente.

EVOLUCIÓN DEL DESEMPLEO EN RIBAFORADA SEGÚN SEXO (Datos a 31 de diciembre)										
	2007	2008	2009	2010	2011	2012	2013	2014	2015	2016
Hombres	37	92	126	123	147	181	171	137	131	123
Mujeres	79	102	118	127	137	178	175	161	137	125
Total	116	194	244	250	284	359	346	298	268	248

Fuente: Servicio Público de Empleo Estatal. Elaboración propia.

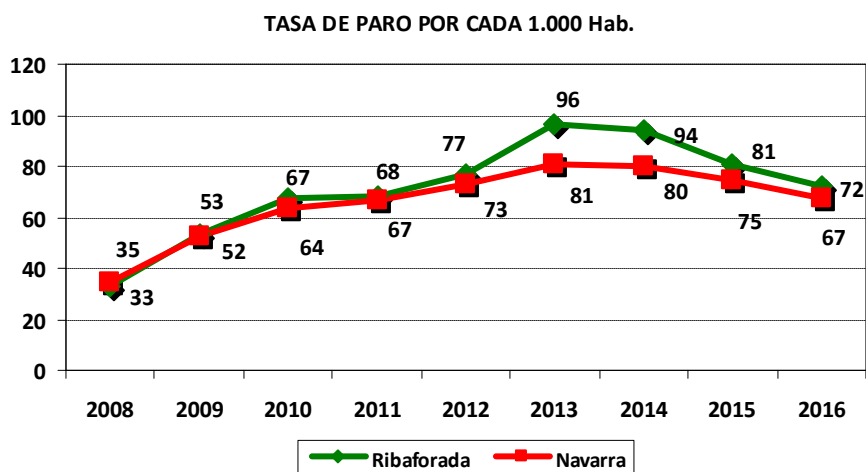
Llevando a cabo un análisis de la población desempleada local en función de su edad, se aprecia que la mayor parte de los desempleados de Ribaforada, tanto en el caso de los hombres como en el de las mujeres, cuentan con una edad comprendida entre 25 y 44 años. La representatividad de la población en paro en este tramo de edad se sitúa entre el 40% y el 55% para los varones y el 34% y el 45% para las féminas.

EVOLUCIÓN DEL DESEMPLEO EN RIBAFORADA SEGÚN SEXO Y EDAD							
(Datos a 31 de diciembre)							
Año	Total	Sexo y Edad					
		Hombres			Mujeres		
		<25	25-44	>=45	<25	25-44	>=45
2007	116	6	15	16	10	27	42
2008	194	21	46	25	13	43	46
2009	244	14	70	42	14	46	58
2010	250	19	65	39	9	57	61
2011	284	22	69	56	12	59	66
2012	359	30	78	73	17	80	81
2013	346	20	71	80	15	79	81
2014	298	17	56	64	13	62	86
2015	268	14	53	64	7	47	83
2016	248	11	52	60	12	47	66

Fuente: Servicio Público de Empleo Estatal. Elaboración propia.

El *índice de desempleo*, es decir, el número de personas en situación de desempleo por cada millar de habitantes, permite realizar un análisis del desempleo en relación a la población, así como una comparación entre los diferentes ámbitos de estudio y la Comunidad Foral de Navarra. De esta manera, la localidad de Ribaforada muestra un índice de desempleo que presenta una tendencia similar a la evolución del cómputo total de población en paro. De hecho, hasta el año 2013, el índice de desempleo local muestra una tendencia alcista hasta alcanzar el 96%, triplicando la tasa de 2007 (33%). A partir de ese año, se aprecia una tendencia decreciente hasta situarse en 72% en 2016.

Cabe mencionar de forma negativa, que el índice de desempleo en la localidad de Ribaforada se muestra superior a los valores alcanzados en el conjunto de la Comunidad Foral de Navarra a partir del año 2010 y hasta la actualidad.

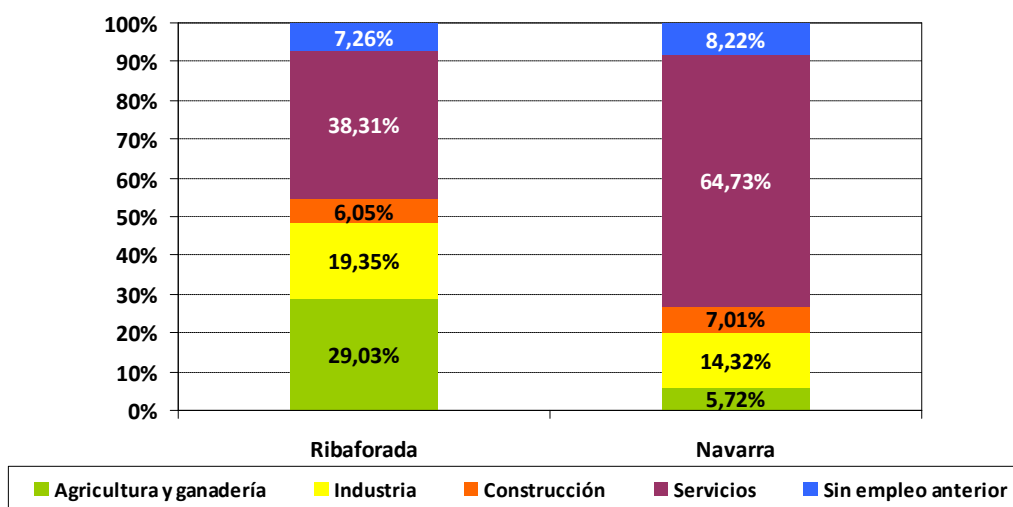


Fuente: Servicio Público de Empleo Estatal. Elaboración propia.

Los servicios y la agricultura constituyen los dos principales sectores que aglutinan el desempleo en Ribaforada en el año 2016. De esta forma, la actividad terciaria es el sector que obtiene una mayor relevancia en la composición del desempleo, llegando a suponer un 38,3% del total, mientras que la agricultura y ganadería se sitúa en segunda posición, con una representatividad del 29%. La industria por su parte, concentra casi la quinta parte de la población en paro local (19,35%). Por último, la construcción obtiene una menor relevancia en el conjunto de personas en desempleo, con un porcentaje del 6%. El conjunto de personas en situación de paro que buscan su primer empleo tiene una representatividad del 7,2%.

La distribución sectorial del desempleo en la localidad muestra una significativa menor representatividad del desempleo terciario en relación al promedio del conjunto de la Comunidad Foral, ámbito en el que dicha actividad alcanza cerca de las dos terceras partes del paro (64,7%). Por el contrario, cabe destacar que el peso de la población desempleada en la agricultura y ganadería llega a ser seis veces mayor en Ribaforada que en Navarra (5,7%). También es superior, aunque en una menor proporción, el porcentaje que supone la población local que busca un puesto de trabajo en la industria respecto al total de la Comunidad Foral (14,3%). Por último, la representatividad del sector de la construcción así como de la población desempleada que busca su primer empleo es bastante similar en ambos ámbitos.

DESEMPLEO SEGÚN SECTOR DE ACTIVIDAD, DICIEMBRE 2016



Fuente: Servicio Público de Empleo Estatal. Elaboración propia.

POTENCIALIDADES

No existe diferencias significativas en la incidencia del desempleo entre hombres y mujeres de la localidad.

Posibilidad de implantación de medidas por parte de la entidad local que favorezcan la búsqueda de empleo o el emprendimiento empresarial.

CONDICIONANTES

Fuerte incremento de la población en paro en los últimos años, muy superior en términos porcentuales al registrado en el conjunto de la Comunidad Foral. Mayor índice de paro a nivel local respecto al conjunto de Navarra en la mayoría de los últimos años. Más del 70% de la población desempleada del municipio pertenece al sector servicios o a la agricultura y ganadería.

DEPENDENCIA ECONÓMICA REAL

La Tasa de Dependencia Económica Real Total, entendiendo como tal la ratio entre las personas inactivas y desempleadas divididas por el total de personas ocupadas, ha adoptado una tendencia creciente durante los últimos años (2001-2016), lo cual se valora de manera negativa desde la perspectiva de la sostenibilidad económica. La localidad de Ribaforada presentaba en 2001 una tasa de dependencia económica real total que se situaba en 1,28 personas inactivas o desempleadas por cada persona ocupada, ascendiendo hasta una ratio de 1,38 en 2016. A esto hay que añadir que la ratio a nivel local supera el valor que se obtiene para Navarra en dicho año.

Desagregando esta ratio en función del sexo, se destaca una notable diferencia entre hombres y mujeres, mostrándose de manera generalizada una menor ratio de dependencia económica real en el conjunto de varones. Así pues, en el municipio de Ribaforada, mientras que la tasa de dependencia económica real femenina en 2016 se sitúa en una cifra de 1,82 mujeres inactivas o en desempleo por cada mujer ocupada, la tasa de dependencia económica real para el conjunto de varones en ese mismo año es de 1,07. La localidad presenta una tasa de dependencia económica real para las féminas mayor que la media provincial (1,59 en la Comunidad Foral de Navarra). En cuanto a la dependencia económica real masculina, Ribaforada presenta un valor inferior al del conjunto navarro (1,13). Por último, cabe mencionar de forma positiva, que entre los años 2001 y 2016, la tasa de dependencia femenina se ha reducido, frente a la tasa de los varones que muestra una evolución creciente.

TASA DE DEPENDENCIA ECONÓMICA REAL POR SEXOS. 2001 y 2016*			
	Masculina	Femenina	Total
Ribaforada 2001	0,81	2,12	1,28
Ribaforada 2016	1,07	1,82	1,38
Navarra 2001	0,86	1,97	1,29
Navarra 2016	1,13	1,59	1,34

Fuente: Censo de Población y Vivienda. 2001. Padrón Municipal Continuo. EPA, 4º T 2016 INE. Elaboración propia.

* Datos estimados.

POTENCIALIDADES

La tasa de dependencia económica real en Ribaforada es inferior a la que se aprecia en otras localidades, situación que puede explicarse en parte por los menores efectos negativos que sobre la ocupación y el empleo haya podido tener la crisis económica padecida en los últimos años.

CONDICIONANTES

Tendencia creciente que presenta su tasa total, a lo que hay que añadir que dichas tasas se sitúan por encima de las medias de la Comunidad Foral, por lo que número de personas dependientes económicamente (inactivos y parados) respecto a la población ocupada se ha visto incrementado. Elevada diferencia en el valor que toma la ratio entre hombres y mujeres.

EMPLEO

El número de empleos que oferta la estructura productiva de Ribaforada es de 1.054 puestos de trabajo a fecha 31 de diciembre de 2016, según se desprende de la información de la Tesorería General de la Seguridad Social. Dicha cifra contiene dos importantes informaciones. Por un lado, la que indica que el Índice de Empleo de la localidad de Ribaforada se sitúa considerablemente por debajo del promedio del conjunto navarro (283 ‰ y 400 puestos de trabajo por cada millar de habitantes de manera respectiva).

En segundo lugar, la que se deriva de la comparación de los datos de la Seguridad Social y la estimación de población ocupada⁴ para el año 2016, a través de lo cual permite hacer una estimación (a pesar de tratarse de fuentes de diferente metodología y por tanto susceptibles de conducir a cierto error) del balance sectorial entre la ocupación y el empleo del municipio. Dicho balance arrojaba un déficit de empleo que se cifra en torno a 502 puestos de trabajo a la hora de cubrir las necesidades de la población ocupada residente en el municipio de Ribaforada en el año 2016. Así pues, puede concluirse que el mercado laboral de Ribaforada no genera una cantidad suficiente de puestos de trabajo para satisfacer las necesidades de empleo de la población ocupada, generando un flujo de desplazamientos pendulares por motivos laborales por parte de la población residente en Ribaforada. Este hecho se corrobora en las opiniones expresadas en las entrevistas en profundidad realizadas por los agentes sociales y económicos del municipio, donde se especifica la dependencia de empleo existente de la población ocupada local hacia otras localidades (Tudela, Figueruelas y Zaragoza principalmente).

COMPARATIVA OCUPACIÓN Y EMPLEO 2016			
Municipio	Ocupación	Empleo	Superávit/Déficit
Ribaforada	1.556	1.054	- 502

Fuente: EPA 4 9T 2016, Padrón municipal (INE). Tesorería General de la Seguridad Social. Elaboración propia.

Nota: Los datos de ocupación son estimados.

El número de empleos en términos absolutos muestra un ligero descenso en el cómputo general, al pasar de 1.081 a 1.054 empleos entre los años 2007 y 2016. Este decremento en términos porcentuales se cifra en el 2,5%, ratio inferior al que se aprecia en el conjunto de la Comunidad Foral (-6,8%), lo cual es un dato positivo a tener en consideración y que puede confirmar la

⁴ Población ocupada de un municipio: Población residente en el municipio que trabajan, independientemente del lugar (municipio) en donde desarrollan su actividad.

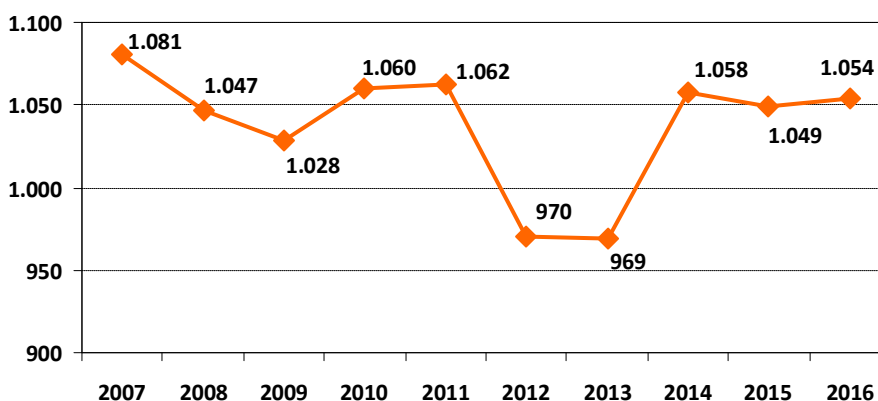
Empleo de un municipio: Número de puestos de trabajo que ofrecen las empresas que se ubican dentro del mismo, independientemente de que las personas que los ocupan residan o no en dicho término municipal.

opinión de varios agentes sociales y económicos entrevistados que consideran que en Ribaforada los efectos de la crisis económica han sido inferiores a los que han sufrido otras localidades.

Si se analiza detenidamente año tras año, se observa que el primer trienio 2007-2009, el cómputo de empleos ofertados por las empresas locales se reduce hasta los 1.028 puestos de trabajo, para a continuación, recuperar un repunte de la oferta laboral por encima de los 1.060 empleos en los años 2010 y 2011. Los dos años siguientes la estructura productiva local pierde de nuevo de puestos de trabajo de forma progresiva hasta los 969 empleos que se registran a 31 de diciembre de 2013. Afortunadamente, en el último tramo del período de referencia, el número de empleos ofertados se recupera alcanzando valores similares a los de 2010 y 2011, consiguiendo un total de 1.054 empleos en el año 2016. Así pues, en el conjunto de la década de análisis la estructura productiva de Ribaforada ha perdido menos de una treintena de empleos, lo cual a pesar de ser un dato negativo, es mucho mejor que la diferencia registrada en otras localidades de similares características ubicadas relativamente cerca de la misma.

A pesar del cierre o de la disminución considerable de su actividad de varias empresas locales, la pérdida de empleos se ha compensado en parte, por un lado, por la capacidad de emprendimiento de la población local, que ha abierto nuevos negocios, principalmente comercios y otras actividades del sector terciario. Por otro lado, por el trasvase de empleos entre el sector industrial y la agricultura, sector que cuenta con gran tradición en la localidad y que ha servido de “refugio” de parte del empleo perdido en la industria y servicios que ocupaba la población local.

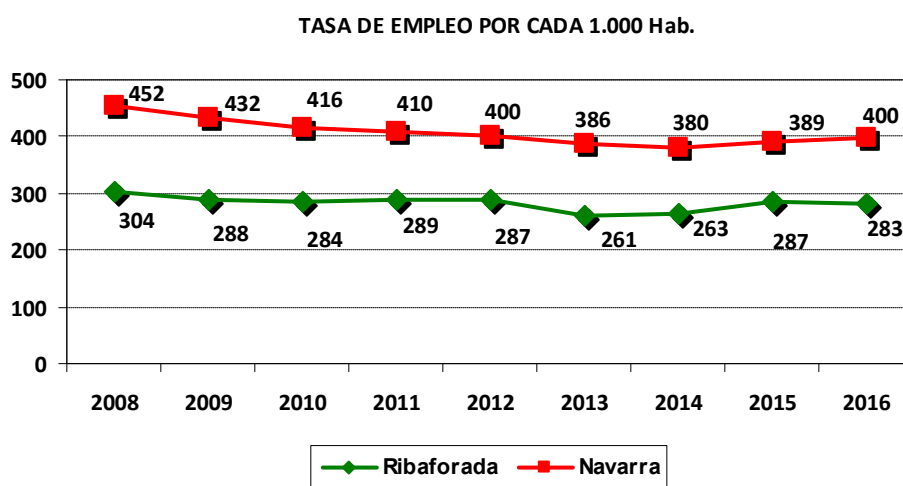
EVOLUCIÓN DEL NÚMERO DE EMPLEOS (2007-2016)



Fuente: Tesorería General de la Seguridad Social. Elaboración propia.

El Índice de Empleo, entendido como el número de puestos de trabajo por cada millar de habitantes, es una ratio que permite no solo realizar comparaciones con los diferentes ámbitos

de estudio sino también con los niveles superiores. Así pues, Ribaforada muestra una tendencia decreciente en el cómputo global del período analizado (2008-2016), mostrando una disminución de 304‰ a 283 empleos por cada mil habitantes. No obstante, el índice presenta una evolución similar a la que se registra en el cómputo total de empleo, ya que el índice se reduce durante el primer trienio, se recupera en parte para volver a tomar nuevamente una tendencia decreciente. Finalmente vuelve a mostrar una tendencia ascendente en los últimos años de la década. A la vista de las ratios observadas y la evolución de las mismas, puede constatarse que Ribaforada muestra un índice sensiblemente inferior al de la Comunidad Foral de Navarra a lo largo de todos los años del periodo analizado, ámbito en el cual el índice de empleo en el año 2016 es de 400‰, resultando este hecho negativo bajo la perspectiva de la sostenibilidad económica.

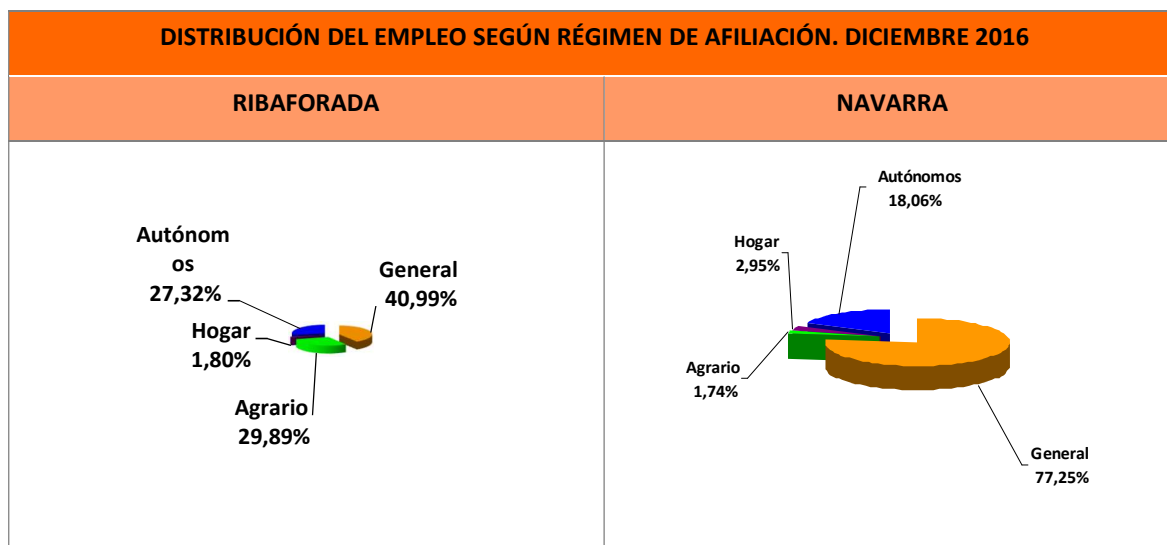


Fuente: Tesorería General de la Seguridad Social. Elaboración propia.

Atendiendo a la distribución de los empleos en función del **régimen de afiliación** a la seguridad social en el año 2016, los datos revelan que en Ribaforada predomina el régimen general, alcanzando una representatividad del 41%, situándose en segundo y tercer lugar el régimen agrario y el autónomo, con un peso del 30% y 27,3%, respectivamente. Por último, en el régimen de hogar se contabiliza el 1,8% del empleo de la localidad.

Si se comparan estos datos con los que se obtienen para el conjunto de la Comunidad Foral, se observa que la afiliación del empleo de la localidad de Ribaforada muestra diferencias muy significativas con la distribución que se aprecia en el conjunto navarro. De esta manera, la oferta de empleo local muestra un significativo menor peso en el régimen general que en el conjunto de la provincia, que se eleva al 77%. Por el contrario, la ratio de trabajadores del régimen autónomos se muestra casi diez puntos porcentuales superior a la media de Navarra (18%). Este mayor porcentaje de autónomos en la localidad de Ribaforada podría explicarse en parte debido a la inexistencia actual de un tejido empresarial que no es capaz de ofertar el suficiente número de puestos de trabajo por cuenta ajena para satisfacer las necesidades de empleo de la

población residente, lo que motiva la creación de negocios propios como medio para obtener un empleo, así como por el mayor emprendimiento empresarial de la población local como alternativa para la búsqueda de un nuevo puesto de trabajo debido a la crisis económica. Por último, Ribaforada muestra un significativo mayor peso del régimen agrario, diecisiete veces más, porcentaje que se sitúa en un 1,7% en la Comunidad Foral de Navarra, dejando patente la importancia que tiene la actividad agrícola dentro de la economía local de Ribaforada, peso en términos porcentuales mucho mayor que en el conjunto de Navarra. La representatividad del régimen del hogar se sitúa en torno al 3%.



Fuente: Tesorería General de la Seguridad Social. Elaboración propia.

POTENCIALIDADES

Menor nivel de destrucción de empleo en Ribaforada que en el conjunto de la región durante la última década. Se presume un menor efecto negativo de la crisis económica en la estructura productiva local.

Importante sector agrario local que ha servido de “colchón amortiguador” y “refugio” de la destrucción de empleos en otros sectores de actividad provocados por la crisis económica y financiera.

Mayor espíritu emprendedor de la población local como alternativa para la búsqueda de puestos de trabajo.

Necesidad de establecer medidas concretas para la potenciar y activar la creación de nuevos negocios en la localidad. Posibilidad de asentar población ocupada local dentro del municipio.

POTENCIALIDADES

Ribaforada presenta un déficit de empleo en la medida que la oferta de puestos de trabajo de la estructura productiva local no es capaz de satisfacer las necesidades de empleo de la población residente.

Significativo menor índice de empleo local que tiene efectos negativos en la sostenibilidad económica de Ribaforada.

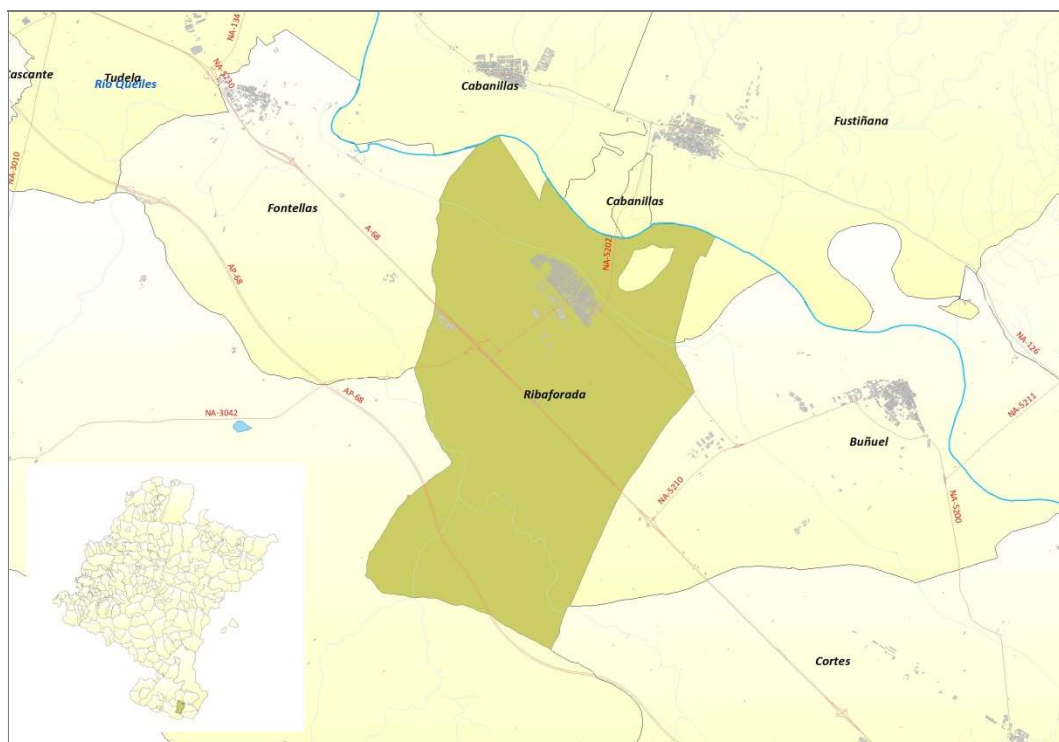
ASPECTOS AMBIENTALES.

ENCUADRE TERRITORIAL

El municipio de Ribaforada se encuentra situado en el Sur de la Comunidad Foral de Navarra y pertenece a la Merindad de Tudela, en la Comarca Geográfica de la Ribera.

Situado a una altitud de 265 m.s.n.m, Ribaforada cuenta con una extensión municipal de 29 km², limita al Norte con Cabanillas y Fustiñana, al Sur con Ablitas, al Este con Buñuel y Fustiñana y al Oeste con Fontellas. Su población en el año 2016 es de 3.704 habitantes, se concentra en el núcleo urbano de Ribaforada.

Por lo que respecta a las comunicaciones, Ribaforada se encuentra a 107 km de la capital, amplona, y a 10 km de Tudela. Ribaforada cuenta con una localización estratégica en la Ribera ya que cuenta con un buen acceso a las principales infraestructuras viarias como la Autovía del Ebro A-68, y la carretera N- 232 de Pamplona a Zaragoza, así como a la vía férrea Zaragoza – Castejón.



MEDIO FÍSICO Y BIÓTICO

CLIMATOLOGIA

El municipio de Ribaforada cuenta con un clima de tipo mediterráneo continentalizado, con escasas precipitaciones que ascienden a 376,5 mm anuales, con una temperatura media de las máximas de 31,7°C en el mes de julio y una temperatura media de las mínimas de 1,7°C en el mes de Enero. Otros elementos que caracterizan el clima del municipio son alta insolación, la frecuente presencia de viento de dirección NO-SE y el periodo libre de heladas desde Abril hasta Noviembre. Además de los valores asociados a parámetros meteorológicos hay que tener en cuenta la presencia de eventos extraordinarios que cada vez son más recurrentes como: lluvias torrenciales asociadas a tormentas, olas de calor y periodos de sequía.

Parámetro	E	F	M	A	M	J	J	A	S	O	N	D	Año
Precipitación media (mm)	24,1	23,8	27	39,1	45,7	34,7	20	22,2	35,7	36,9	37,6	29,7	376,5
Precipitación máxima 24 h. (mm)	38,4	67	52	46	80	62,6	51,3	112	175	86,4	108	120	175
Días de lluvia	8,2	6,9	7,3	8,6	8,5	5,3	3,2	3,4	4,9	7,5	8,6	7,7	80,2
T máxima absoluta (°C)	20	23	29	32	38	42	42	42	38	31	26	21	42
T media de máximas (°C)	10,3	12,6	16,1	18,8	23,2	28,1	31,3	30,7	26,5	20,9	14,2	10,4	20,3
T media (°C)	6	7,5	10,3	12,9	16,9	21,3	24	23,6	20	15,2	9,5	6,4	14,5
T media de mínimas (°C)	1,7	2,5	4,4	6,9	10,7	14,5	16,7	16,5	13,5	9,4	4,9	2,3	8,7
T media de mínimas absolutas (°C)	-3,5	-2,6	-1,2	1,9	5,1	9,5	12,3	11,9	8	3,2	-1,7	-4	3,2
T mínima absoluta (°C)	-9	-8	-6	-2	2	6	9	8	0	0	-7	-9	-9
Días de helada	11,8	8,9	3,9	0,6	0	0	0	0	0	0,1	4,2	10,5	39,9

Fuente: Estación meteorológica de Buñuel. Meteonavarra.es

Actualmente uno de las principales preocupaciones ambientales es el cambio climático, como queda patente por la firma de acuerdos a nivel internacional para la lucha contra el cambio climático que tienen su reflejo a nivel nacional en la Estrategia Española de Cambio Climático y en Navarra con la Hoja de Ruta frente al cambio climático actualmente en tramitación, que busca por un lado la mitigación mediante la reducción de emisiones de gases de efecto invernadero y por otro la adaptación de Navarra a la nueva situación considerando que ya existen evidencias de cambio climático. El cambio climático genera una alteración de los valores habituales de las variables climáticas (incremento de temperatura, disminución de precipitaciones) así como mayor presencia de eventos climatológicos extremos (precipitaciones intensas, olas de calor, sequías,...)

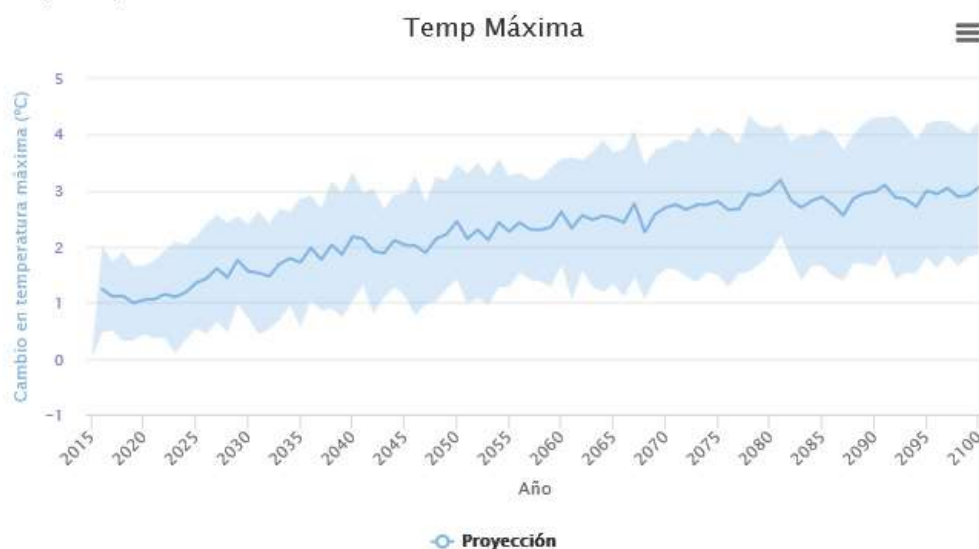
Pese a no contar con datos propios del municipio de Ribaforada, el cambio climático es un hecho contrastado según números estudios realizados a nivel nacional y europeo, y con claras evidencias percibidas por la población local como inviernos menos fríos, mayor presencia de olas de calor, lluvias intensas,... Según las proyecciones de cambio climático para el año 2030 publicadas en AdapteCCa (Plataforma Nacional de Adaptación al Cambio Climático) con la colaboración entre otros organismos de AEMET, en el ámbito territorial donde se enmarca el municipio de Ribaforada en el escenario más optimista desde el punto de vista de presencia de

gases de efecto invernadero, tomando como referencia el periodo 1961 – 1990 son esperables los siguientes cambios:

Incide climático	Rango		Proyección
Precipitación	0,6%	-1,61%	-0,5%
Temperatura máxima	0,72 °C	2,4°C	1,56 °C
Temperatura mínima	0,54 °C	1,97°C	1,25 °C
Días cálidos	-2,85 días	45,42 días	21,28 días
Noches cálidas	0,02 días	45,98 días	23 días
Días de heladas	-0,12 días	-46 días	-23 días
Días de lluvia	75,1 días	-85,57 días	-5,24 días
Duración olas de calor	6,38 días	0,86 días	3,62 días

Municipio: Ribaforada | Escenario: RCP 4.5 | Periodo temporal: Año | Índice: Temp Máxima

Pulsa y arrastra para acercar zoom



Fuente: Adaptecca Proyección temperatura máxima

POTENCIALIDADES

Las características climáticas, aportan unos recursos valiosos para el municipio como el viento, la alta insolación y las temperaturas moderadas, que pueden ser motor de diversos sectores económicos, como el energético y agrícola.

CONDICIONANTES

Los eventos extremos actuales lluvias torrenciales, olas de calor, sequías afectan negativamente al municipio, con pérdidas de suelo, afección a cosechas, afección a infraestructuras tanto rústicas (camino, red de acequias,..) como urbanas (red de saneamiento, vías de comunicación,...). La escasez de precipitaciones hace que el sector agrícola del municipio tenga una dependencia total de aportes de agua para riego.

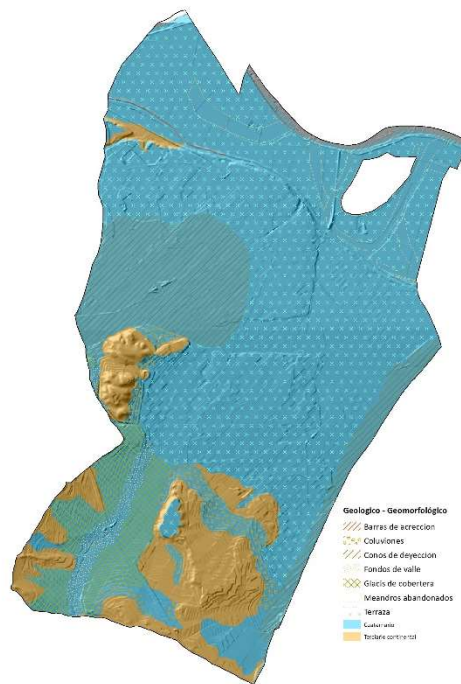
El cambio climático es un hecho, por lo que además de seguir trabajando en la mitigación de los gases de efecto invernadero como medida para frenar la evolución de este proceso, se debe pensar en adaptar los municipios a las nuevas características climáticas ya que estas pueden afectar a diversos elementos que integran el territorio, algunas hipotéticas afecciones pueden darse sobre: la hidrología principalmente sobre la dinámica fluvial, reducción de caudales, calidad de las aguas, problemas de erosión de suelos, pérdida de suelos productivos, cambios en la biodiversidad con desaparición y aparición de nuevas especies, los riesgos naturales existentes como incendios e inundaciones podrán variar en su magnitud e intensidad, el sector agrícola dependiente en gran medida de las condiciones climáticas puede verse afectado, afecciones los sistemas de saneamiento y abastecimiento de agua,...

GEOLOGIA - GEOMORFOLOGIA

El municipio de Ribaforada se encuentra ubicado en el conjunto morfoestructural de la Depresión del Ebro, una amplia cubeta que va siendo colmatada a lo largo del Terciario superior por los derrubios procedentes de la erosión de las cadenas montañosas marginales. Los materiales que configuran este área son de origen Terciario y Cuaternario.

Las formaciones que aparecen al sur del municipio corresponden a arcillas rojas de la Era Terciaria, dando lugar a un relieve ondulado, mientras que asociado al río Ebro, se localizan terrazas y glaciares de acumulación con materiales cuaternarios que ocupan una gran extensión en el municipio con gravas, arenas, limos y arcillas recientes.

Las características geomorfológicas están fuertemente influenciadas por la presencia del río Ebro que discurre por el municipio. Las superficies llanas con pendientes suaves dominan el territorio con pequeñas elevaciones localizadas al suroeste del municipio destacando Los Cabezos con una altitud de 325m. Como elementos relevantes hay que señalar la presencia de barras de acreción y meandros abandonados reflejo de la importante dinámica del río Ebro.



Fuente: elaboración propia a partir del Mapa Geológico de Navarra

POTENCIALIDADES

Las características del municipio a nivel geológico y geomorfológico, con grandes superficie llanas favorecen el desarrollo de las actividades humanas.

POTENCIALIDADES

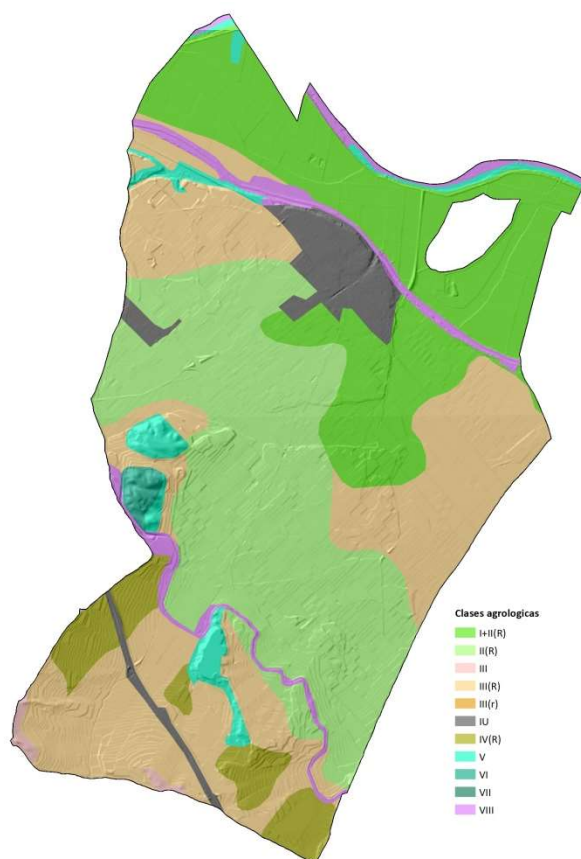
La presencia en la vega del río Ebro de estructuras propias de la dinámica fluvial, barras de acreción y antiguos meandros deben ser elementos clave de conservación.

EDAFOLOGIA

Las características edafológicas del suelo en función del Mapa de Clases Agrológicas de Navarra 1:100.000, define la capacidad de producción de los suelos y el riesgo de pérdida de esa capacidad según el sistema de explotación al que se someta.

Según el mapa de clases agrológicas en Navarra se diferencian 8 clases de las cuales 5 son aptas para uso agrícola en mayor o menor medida y 3 no son aptas para este uso, sino que tienen una vocación forestal.

Concretamente en el municipio de Ribaforada se localizan las siguientes clases agrológicas:



Fuente: elaboración propia a partir del Mapa de Clases agrológicas de Navarra

Clase agrológica	Características	%
I+II	Tierras cultivadas, sin o con limitaciones ligeras de uso.	22,56
II	Tierras cultivadas, con limitaciones ligeras de uso.	30,29
III	Tierras cultivadas, con limitaciones moderadas de uso.	29,80
IV	Tierras marginalmente cultivadas, con limitaciones fuertes de uso.	4,98
V	Tierras forestales (arboladas y no arboladas) con pendientes <10%.	3,21
VI	Tierras forestales (arboladas y no arboladas) con pendientes de 10 a 30%.	0,66
VII	Tierras forestales (arboladas y no arboladas) con pendientes >50%. Tierras marginales, afloramientos, masas de agua.	3,87
IU	Improductivo urbano	4,63

POTENCIALIDADES

Atendiendo a esta clasificación del suelo hay que señalar que Ribaforada cuenta con un importante potencial agrícola con una 87% de la superficie municipal y con una imponente presencia de suelos de elevada capacidad agrológica que supone el 22,5% del municipio, la riqueza de estos suelos está asociada a la vega del río Ebro y a su dinámica, con crecidas ordinarias y eventos extraordinarios que fertilizan los suelos.

CONDICIONANTES

El municipio cuenta con algunas zonas con capacidad productiva moderada, que suponen una restricción en relación con la gama de cultivos posibles (por reducción de las épocas de siembra, laboreo y cosecha) y/o o la necesidad de métodos de conservación, por lo general, más difíciles de aplicar y mantener.

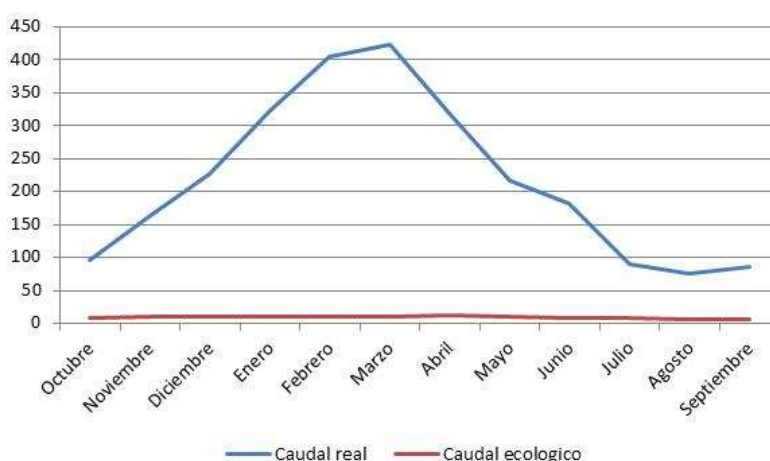
HIDROLOGIA

El principal curso de agua que atraviesa en municipio de Ribaforada es el río Ebro. Se trata de un río con régimen pluvio-nival con máximos entre diciembre y abril y aguas bajas entre julio y octubre.

Según la Memoria de la Red de Calidad de Aguas Superficiales del Gobierno de Navarra 2016, que realiza un análisis de la **calidad físico – química** del agua en función de los criterios establecidos por la Directiva Marco del Agua, el río Ebro entre Tudela y Buñuel cuenta con una calidad Muy buena – Buena.

En cuanto a la **calidad ecológica** de los ríos, se toma como referencia el informe IMPRESS 2015 de la Confederación Hidrográfica del Ebro, este informe analiza las presiones e impactos a las que están sometidos los ríos por actividades humanas, realizando una clasificación en función del riesgo de no cumplir con los parámetros establecidos por la Directiva Marco del Agua. Concretamente el tramo del río Ebro (desde el río Queiles hasta el río Huecha) a su paso por Buñuel se encuentra en riesgo Alto de no cumplir con los parámetros establecidos, esto se debe a presencia de encauzamientos y canalizaciones, contaminación difusa asociada a usos agrícolas, especies invasoras, invasión de la zona inundable, entre otras presiones.

En cuanto al **caudal** según la estación de aforo del río Ebro en Tudela perteneciente a la red de Aforos del Ministerio de Medio Ambiente, el caudal máximo anual es de 392,86 m³/s mientras que el mínimo es de 120 m³/s. Los caudales medios mensuales presentan un máximo en marzo mientras que los caudales mínimos se registran en agosto. En cuanto a los caudales del río Ebro, hay que señalar que actualmente el Plan Hidrológico de la Cuenca del Ebro, establece unos caudales ecológicos (un volumen de agua que permita conservar los valores ecológicos del ecosistema) por debajo de los cuales no puede realizarse un uso consuntivo, según se aprecia en el siguiente gráfico la diferencia entre el caudal circulante y el caudal ecológico, deja un margen considerable de agua para diferentes usos.



Fuente: elaboración propia a partir de caudales de MMA y Plan Hidrológico del Ebro



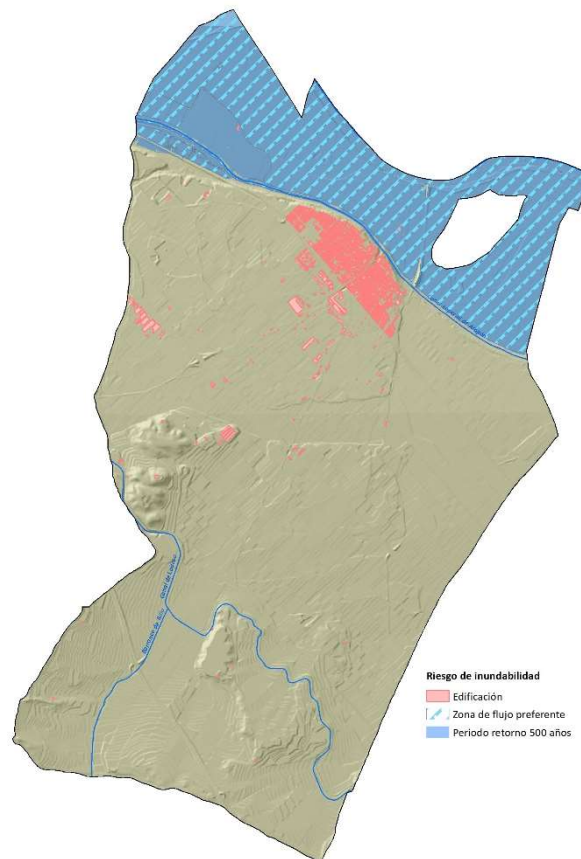
Fuente: elaboración propia a partir cartografía de Gobierno de Navarra

El río Ebro es un río que históricamente cuenta con frecuentes crecidas e **inundaciones** periódicas. Esto se debe a la convergencia de periodos de lluvias en cabecera con deshielos rápidos que se traduce en un incremento importante de caudal a finales de invierno y principios de primavera que produce la inundación de importantes áreas entorno al río. El río Ebro puede alcanzar caudales importantes según los caudales máximos diarios de la red de aforos, asociados a episodios de inundabilidad, entre los máximos más recientes destacan el caudal registrado en febrero de 2003 con 3.320 m³/s, en abril de 2007 con 2.086 m³/s y en enero de 2013 con un caudal de 2.065 m³/s.

Con la aprobación de la Directiva 2007/60/CE, del Parlamento Europeo y del Consejo, relativa a la evaluación y gestión de los riesgos de inundación, de 23 de octubre de 2007, los estados miembros han trabajado para conocer y prevenir el riesgo de inundabilidad. España aprobó el Real decreto 903/2010 de evaluación y gestión de riesgos de inundación, de 9 de julio siendo uno de sus objetivos la creación de un Sistema Nacional de Cartografía de Zonas Inundables.

Atendiendo a la cartografía de Zonas Inundables del Sistema Nacional se aprecia que la Zona de Flujo Preferente, llega hasta el Canal Imperial e incluso en una zona cruza el canal, inundando parte del paraje del Castellar.

Además de la inundabilidad asociada a los grandes ríos existe otro tipo de inundabilidad asociada a los barrancos, que en momentos de lluvias extraordinarias pueden suponer un riesgo para personas y bienes. Estas zonas de potencial riesgo se corresponden con zonas de fondo de valle que evidencian que en un pasado hubo un cauce.



Fuente: elaboración propia a partir de cartografía zonas inundables de la CHE

POTENCIALIDADES

El río Ebro cuenta con una calidad física – química buena y caudal que supera ampliamente los caudales ecológicos establecidos por el Plan Hidrológico del Ebro, lo que supone la existencia de recurso agua en el momento actual.

Actualmente la mayor afección por los episodios de inundabilidad se da sobre los cultivos, ya que los habitantes de Ribaforada conocedores del riesgo existente han localizado las principales actividades así como el núcleo urbano alejados de la zona inundable.

CONDICIONANTES

Las actuaciones que el hombre ha realizado sobre el río Ebro y su entorno se traducen en una mala calidad ecológica del río, que dificultan en gran medida la conservación y recuperación del espacio fluvial.

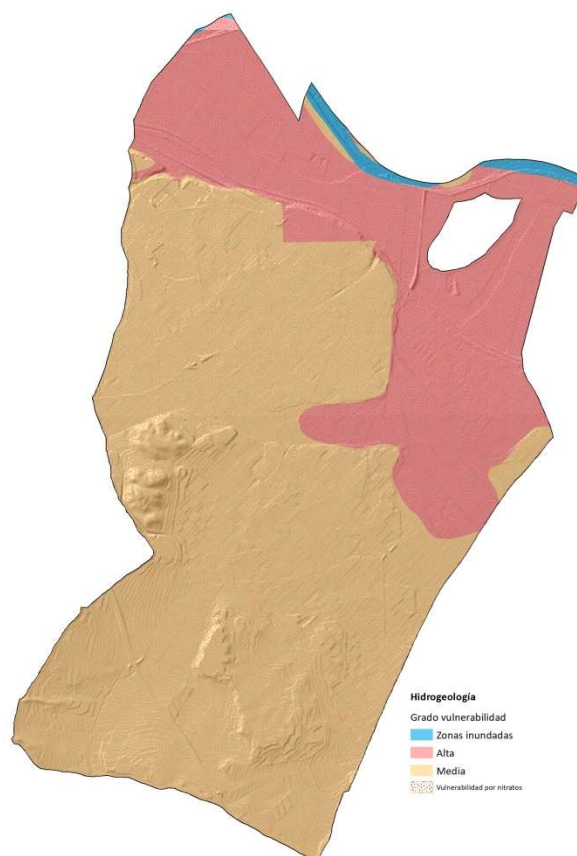
La inundabilidad generada por las crecidas del río Ebro puede ser un limitante para el desarrollo ya que debido al riesgo existente no se consideraría una zona apta para los desarrollos urbanos, industriales o aquellas actividades que pongan en peligro tanto a personas como a los bienes.

La mayor afección en las zonas inundables se da sobre cultivos tal y como señalan en las entrevistas realizadas con pérdidas de cosechas.

HIDROGEOLOGIA

El municipio de Ribaforada cuenta con el Aluvial del Ebro: Tudela-Alagón. Esta masa de agua subterránea está formada por los depósitos aluviales del río Ebro que constituyen la terraza inferior y media muchas veces conectadas, así como los rellenos de valle y algunos glacis. La anchura de estos terrenos permeables llega a los 8 Km. La recarga de estos acuíferos se realiza por infiltración procedente de lluvia directa, infiltración por excedentes de riego e inundaciones por desbordamiento de los ríos y almacenamiento de las riberas en épocas de fuertes crecida.

Según la Memoria de Calidad de las Masas de Agua Subterráneas del Gobierno de Navarra 2016, Ribaforada se encuentra dentro de las zonas vulnerables a la contaminación por nitratos con concentraciones medias entre 50 - 100mg/l de forma continuada. La superficie de alta permeabilidad supone el 29% del municipio y se asocia a terrazas del río Ebro.



Fuente: elaboración propia a partir cartografía de Gobierno de Navarra

POTENCIALIDADES

Existe una alta disponibilidad de agua para distintos fines vinculada a los acuíferos del río Ebro.

CONDICIONANTES

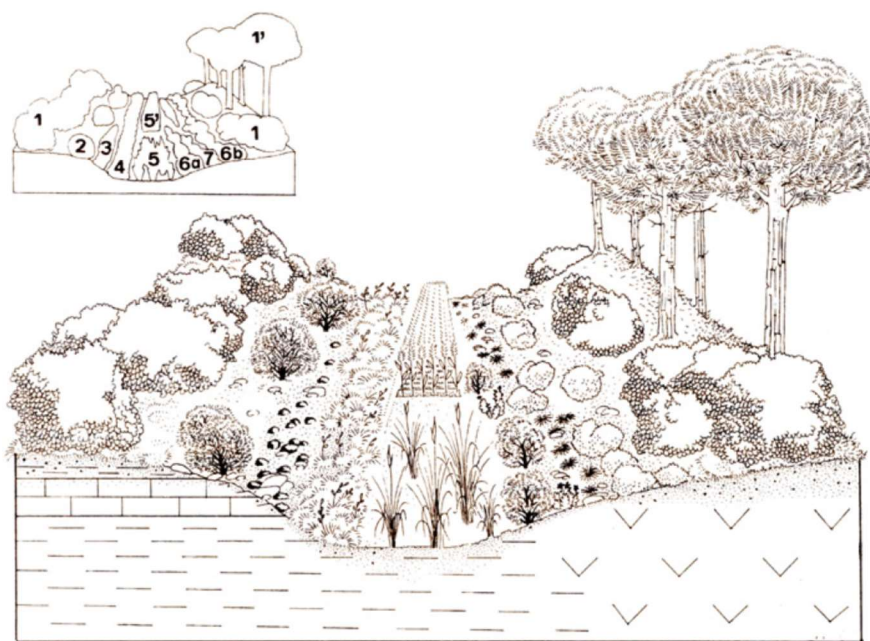
La contaminación casi permanente en los últimos años de estas masas por nitratos de origen agrícola generan un impacto sobre la calidad de las aguas, con afección a los ecosistemas y al uso que se pueda dar a las mismas.

VEGETACIÓN

La **vegetación potencial** de un territorio nos aporta información de cómo sería la vegetación atendiendo a las características edáficas, climáticas,... sin la intervención del hombre. Según el Mapa de Series de Vegetación de Navarra realizado por Loidi y Bascones (2006), en el municipio de Ribaforada se distinguen las siguientes series de vegetación potencial:

- 28.- Serie bajoaragonesa de los coscojares con sabinas negrales mesomediterráneos (*Rhamno lycioidis-Quercus cocciferae* S.)

Se trata de una formación de porte arbustivo y subarbóreo dominado por la coscoja (*Quercus coccifera*) y la sabina mora (*Juniperus phoenicea*). Tras la degradación de estas masas aparecen matorrales de escaso porte, fundamentalmente romerales, tomillares y aulagares y finalmente pastizales de gramíneas vivaces. En Ribaforada estas zonas de dominio de la coscoja han sido roturadas para uso agrícola y en las zonas de mayor pendiente se ha realizado repoblaciones con pino carrasco (*Pinus halepensis*).



Serie 28.- *Rhamno lycioidis-Quercus cocciferae* S. - 1.- *Rhamno lycioidis-Quercetum cocciferae*. 1'.- *Pinus halepensis*. 2.- *Rosmarinetalia*. 3.- *Trachynion*. 4.- *Ruto-Brachypodietum retusi*. 5.- *Lygeo-Stipetum lagascae*. 6a.- *Helianthemo-Gypsophyletum* facies de *Ononis tridentata* (*Ononidetum tridentatae*). 6b.- id. facies típica. 7.- *Chaenorhino-Campanuletum fastigiatae*.

Fuente: Memoria Mapa de Series de Vegetación de Navarra 1:50.000

- 32.- Geoserie mediterránea ibérica central mesomediterránea de las alamedas blancas fluviales

Esta geoserie ocupa gran parte del municipio, donde el nivel freático se halla cerca de la superficie. La etapa climax se corresponde con un bosque de ribera pertenecientes a la asociación *Rubio tinctorium-Populetum albae*, sauceda y chopera mediterránea, en los que podemos encontrar álamo blanco (*Populus alba*), chopo negro (*Populus nigra*), fresno (*Fraxinus angustifolia*) y olmos (*Ulmus minor*) y tamarizales. Si bien la intensa actividad

agrícola del municipio ha llevado a la ocupación del área potencial de esta serie por cultivos agrícolas que llegan casi hasta la misma orilla del río.



Serie 32.- Geoserie higrófila mediterránea de vegas y regadíos.

- 1.- Tamarizal: *Tamaricetum gallicae*. 2.- Zarzal: *Pruno-Rubion ulmifolii*. 3.- Olmeda: *Hedero-Ulmetum minoris*. 4.- Cultivos de regadío. 5.- Juncal churrero: *Holoschoenetum vulgare*. 6.- Gramadal: *Trifolio-Cynodontetum*. 7.- Carrizal: *Typho-Scirpetum tabernaemontari*. 8.- *Cynancho-Calystegion sepium*. 9.- Ortugal: *Urtico-Sambucetum ebuli*. 10.- Chopera: *Rubio-Populetum albae*. 11.- Sauceda: *Salicetum neotrichae*. 12.- *Paspalo-Polypogonetum semiverticillati*. 13.- *Andryaletum ragusinae*.

Fuente: Memoria Mapa de Series de Vegetación de Navarra 1:50.000



Fuente: elaboración propia a partir del mapa de series de vegetación potencial de Navarra

La **vegetación actual** de Ribaforada es muy escasa y se vincula a zonas donde el hombre no ha ejercido presión como pequeños montes, zonas de ladera, vegetación asociada a la red de riego,

parcelas de cultivo abandonadas, ribera del río Ebro y entorno del Canal Imperial. Las principales masas de vegetación son:

- Vegetación de ribera:

Las masas de vegetación en la ribera del río Ebro a su paso por Ribaforada, cuentan con una estructura prácticamente lineal con una calidad media – baja, con presencia de chopo álamo y sauce. La zona se encuentra afectada por obras de defensa del cauce (motas) pegadas al cauce, así como por la actividad agrícola que llega hasta el mismo cauce lo que genera una importante desconexión longitudinal y transversal.

- Matorral mediterráneo y pastizal

Constituyen las etapas de sustitución de las series de la coscoja por degradación, y cuentan con una escasa representación se trata de matorral de porte bajo y baja densidad, con romerales, tomillares y pastizales, estos últimos en ocasiones se corresponden con campos de cultivo abandonados ocupados por vegetación colonizadora. En el paraje del Castellar se localiza un carrizal asociado a zonas con presencia de agua.

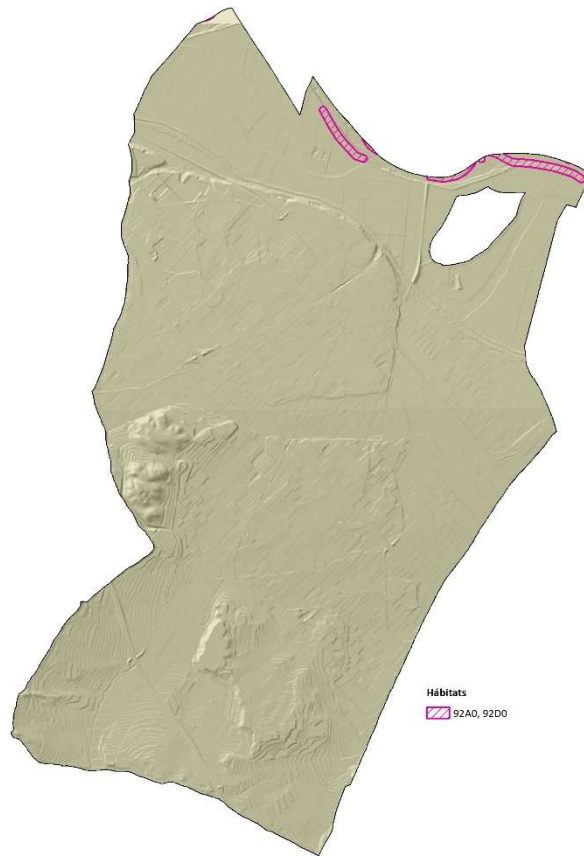
- Repoblación de Pino Carrasco:

La repoblación se limita a un tramo bordeando el Canal Imperial y una zona al norte del Canal de Lodosa en el cerro Los Cabezos. En total la superficie no supera las 50 ha. Las masas de pinar una vez desarrolladas forman comunidades monoespecíficas, de escasísima diversidad vegetal y animal, que se deriva de la alta densidad de plantación y la fuerte competencia por el suministro de agua y nutrientes que ejercen las raíces del pino.



Fuente: elaboración propia a partir del Mapa de cultivos y aprovechamientos

Los **hábitats** presentes en el municipio según la cartografía de hábitats del Gobierno de Navarra, son una muestra de la vegetación existente con interés a nivel provincial, estatal y sobre todo europeo. Dentro de los hábitats se distinguen dos tipos, prioritarios y de interés. Los hábitats prioritarios (marcados con un *), son aquellos que están amenazados de desaparición y cuya conservación supone una especial responsabilidad para la Unión Europea por la proporción del área natural de distribución natural incluida en su territorio. En Ribaforada estos hábitats están relacionados con la vegetación de ribera, ya que a pese a no estar en muy buen estado sus características hacen que sea objeto de conservación.



Fuente: cartografía hábitats de Gobierno de Navarra

Código	Hábitat	Serie
92D0	Tamarizales	Alamedas blancas fluviales, Saladares
92AO	Saucedas y choperas mediterráneas	Alamedas blancas fluviales

POTENCIALIDADES

El municipio cuenta con espacios con potencial para la conservación y mejora de la vegetación, entre los que destaca el entorno del río Ebro, y los pinares de repoblación.

CONDICIONANTES

La escasa representación de vegetación en el municipio es un reflejo del uso intensivo que el hombre ha realizado sobre este territorio principalmente con fines agrícolas, lo que ha generado una simplificación del paisaje y una afección sobre la biodiversidad.

Las repoblaciones de pino llevadas a cabo tuvieron como objetivo la conservación del suelo frente a la conservación de la biodiversidad por lo que actualmente nos encontramos con masas monoespecíficas que si bien desde el punto de conservación son adecuadas a las características climáticas y edáficas deberían naturalizarse en busca de favorecer la biodiversidad con especies propias de ámbito.

El encauzamiento del río Ebro a su paso por Ribaforada así como la presencia de campos de cultivo casi hasta la orilla, suponen un limitante para el desarrollo de unos sotos fluviales con calidad y naturalidad.

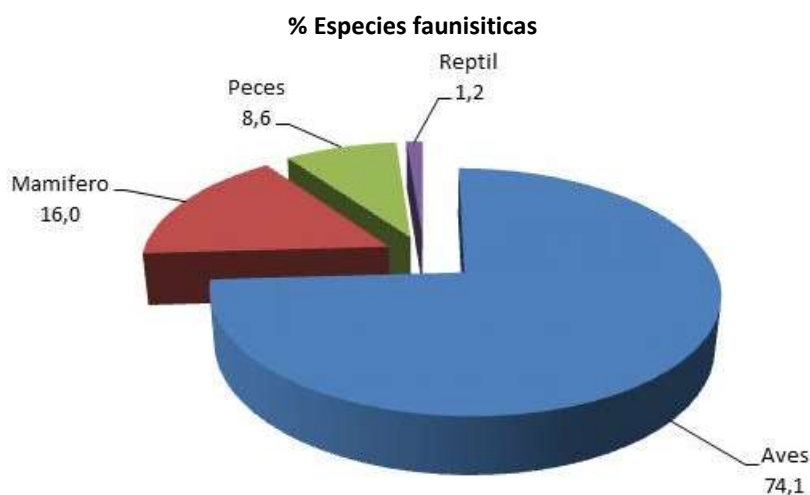
FAUNA

La fauna se distribuye en el territorio en base a las condiciones ecológicas en las que realizan su ciclo vital. Las condiciones físicas y bióticas de Ribaforada, determinan un paisaje en el que predominan los hábitats fuertemente modificados por el ser humano, principalmente por la actividad agrícola, así como por las diferentes infraestructuras presentes en el territorio, que fragmentan en ocasiones los diferentes hábitats.

Los Biotopos más representativos en el municipio para la fauna son:

- **Cursos de agua**
Son un biotopo de gran relevancia ya que mantienen una importante fauna de invertebrados, que hacen de estos ecosistemas un territorio perfecto de cría y caza para diversas aves y mamíferos insectívoros. La vegetación asociada a los ríos forma sotos fluviales que ejerce diversas funciones como zona de alimento, cría y cobijo. En Ribaforada el entorno del río Ebro se encuentra antropizado con la llegada de los cultivos hasta la misma orilla y presencia de diques, lo que ha supuesto una reducción de la vegetación natural de ribera y una desconexión entre los sotos, afectando tanto a las especies que utilizan este biotopo para su ciclo vital como para los desplazamientos.
- **Cultivos**
Las especies presentes en la zona de cultivos de regadío son muy generalistas y están adaptadas a la presencia humana. Dentro de esta zona encontramos especies de aves como la perdiz roja, cogujada común, abubilla o mamíferos como el ratón moruno, musaraña común, conejo entre otros. En este biotopo destaca la existencia de zonas con vegetación natural en los bordes de los campos de cultivo y de las acequias, que suponen lugares de refugio para la fauna en las zonas de regadío. A tendiendo a la coyuntura actual hay que señalar que existe una superpoblación de conejo, algunos de los factores que han producido esta situación son la disponibilidad de agua y alimento junto con la inmunidad a enfermedades que anteriormente contralaban la población.

Las **especies faunísticas** según el Catálogo de Especies de Navarra del Departamento de Medio Ambiente de Gobierno de Navarra 1995 (cuadrícula UTM de 10x10: XN24 y XN25) y atendiendo a los biotopos existentes en Ribaforada, se concretan en 60 aves, 13 mamíferos, 7 peces y 1 reptil.



Fuente: elaboración propia a partir del Catálogo de Especies de Navarra del Departamento de Medio Ambiente 1995

Para la valoración del grado de amenaza de las especies presentes en la zona de estudio se ha considerado como instrumento legal el catálogo de Especies Amenazadas de Navarra (Decreto Foral 563/1995) donde se establecen las siguientes categorías: EX: Extinto, E: En Peligro de Extinción, S: Sensibles a la alteración de su hábitat, V: Vulnerables e IE: Interés Especial.

El número de especies presentes en el municipio según el Catálogo de Especies de Navarra y los biotopos presentes es de 81, de las cuales 17 están incluidas en el Catálogo de Fauna Amenazada de Navarra: 12 de Interés Especial; 3 Sensibles a la Alteración de su Hábitat y 2 Vulnerables.

ESPECIES AMENAZADAS		
Nombre	Nombre científico	Cat. Reg
Garza imperial	<i>Ardea purpurea</i>	S
Martinete	<i>Nycticorax nycticorax</i>	S
Somormujo lavanco	<i>Podiceps cristatus</i>	S
Andarríos chico	<i>Tringa hypoleucos</i>	V
Avión zapador	<i>Riparia riparia</i>	V
Alcotán	<i>Falco subbuteo</i>	IE
Chorlitejo chico	<i>Charadrius dubius</i>	IE
Chotacabras gris	<i>Caprimulgus europaeus</i>	IE
Chova piquirroja	<i>Pyrhacorax pyrrhacorax</i>	IE
Corneja negra	<i>Corvus corone</i>	IE
Martín pescador	<i>Alcedo atthis</i>	IE
Pájaro moscón	<i>Remiz pendulinus</i>	IE

ESPECIES AMENAZADAS		
Nombre	Nombre científico	Cat. Reg
Rascón	<i>Rallus aquaticus</i>	IE
Torcecuellos	<i>Jynx torquilla</i>	IE
Fraile, Blenio	<i>Blennius fluviatilis</i>	IE
Lamprehuela	<i>Cobitis calderoni</i>	IE
Gobio	<i>Gobio gobio</i>	IE

POTENCIALIDADES

Ribaforada cuenta con un elemento relevante para la fauna como es el río Ebro, capaz de albergar especies faunísticas de interés y de actuar como corredor ecológico de primer orden, siempre y cuando se encuentre en óptimas condiciones.

La vegetación asociada a campos de cultivo y a las infraestructuras de riego, aportan refugio para la fauna generalista a la vez que ejercen una función conectora entre ecosistemas.

CONDICIONANTES

La simplificación del paisaje con fines agrícolas, hace no exista una gran diversidad de biotopos. Lo que se traduce en la presencia de especies generalistas y especies propias del biotopo fluvial.

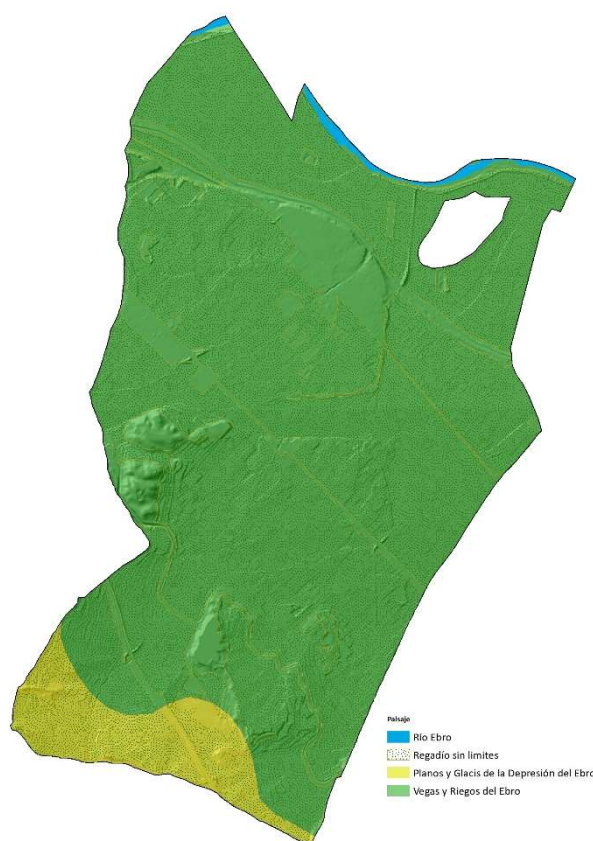
La confluencia de una serie de circunstancias ha generado una explosión demográfica en la población de conejo con una importante repercusión sobre el sector agrícola ya que su presencia genera daños en las cosechas.

MEDIO FÍSICO Y BIÓTICO

PAISAJE

El paisaje es un reflejo de los usos que el hombre ha realizado sobre un territorio. A nivel europeo el paisaje cuenta con una gran relevancia que queda patente en el Convenio Europeo de Paisaje que lo define así: “por paisaje se entenderá cualquier parte del territorio tal como la percibe la población, cuyo carácter sea el resultado de la acción y la interacción de factores naturales y/o humanos”.

El Atlas de Paisaje de España 2004 el municipio de Ribaforada se enmarca dentro de la Unidad Vegas y Riesgos del Ebro, según el cual: el amplio conjunto de paisajes que integran este tipo, tienen como principal y común característica la capacidad del agua de riego para organizar territorios. Dentro del municipio se pueden diferenciar dos zonas, las áreas regables de la vega del río Ebro donde se conservan elementos propios de la llanura aluvial y las áreas regables del Canal Imperial de Aragón y del Canal de Lodosa, donde el territorio fue transformado para la puesta en riego con introducción de infraestructuras de riego y una nueva distribución parcelaria caracterizada por su regularidad.



Fuente: elaboración propia a partir del Atlas de Paisaje de España

POTENCIALIDADES

Relevancia del paisaje agrícola como elemento identitario del municipio de Ribaforada, en el que destaca como elemento paisajístico de interés el río Ebro y su entorno.

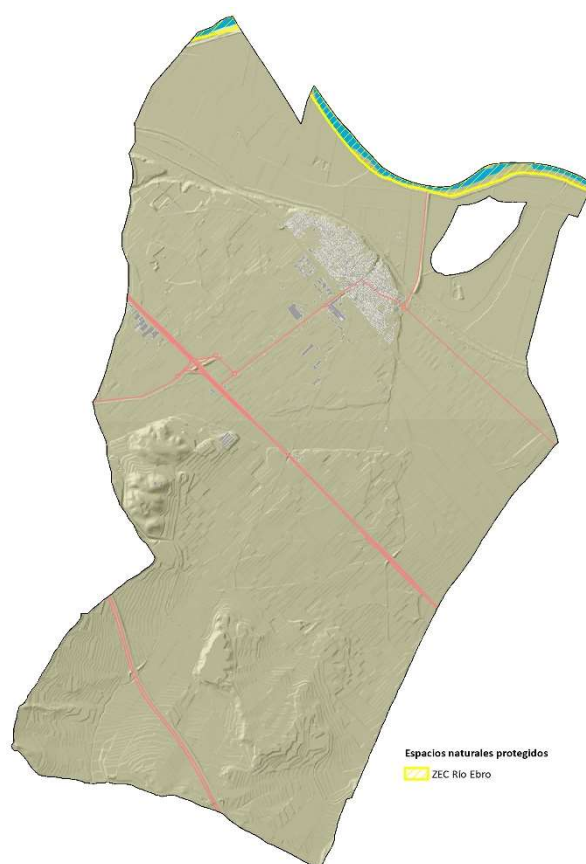
CONDICIONANTES

La actividad agrícola ha supuesto una modificación importante en municipio, que se traduce en una simplificación del paisaje.

ZONAS DE INTERÉS NATURAL

Dentro del municipio de Ribaforada, no aparece ningún espacio protegido por la Ley Foral 9/1996, de 17 de junio, de Espacios Naturales de Navarra cuya finalidad es garantizar su protección, conservación, restauración y mejora.

A nivel europeo, el tramo del río Ebro a su paso por Ribaforada está incluido dentro de la Zona de Especial Conservación (ZEC) Río Ebro, los terrenos incluidos conforman un espacio fluvial continuo que acoge los hábitats y especies de flora y fauna de interés por los que fue declarado. La superficie ocupada en Ribaforada es de 39,26 ha, lo que supone el 1,35% de la superficie municipal. En el tramo de Ribafodara este espacio se encuentra alejado de su condiciones naturales, por los cultivos que llegan casi hasta la orilla y la presencia de diques.



Fuente: elaboración propia a partir de cartografía de Gobierno de Navarra

El Plan de Ordenación del Territorio Eje del Ebro, establece en el entorno del río Ebro el Área de Especial Protección denominada Zona Fluvial – Sistema de Cauces y Riberas cuyo objeto es la recuperación del espacio fluvial y sus funciones.

POTENCIALIDADES

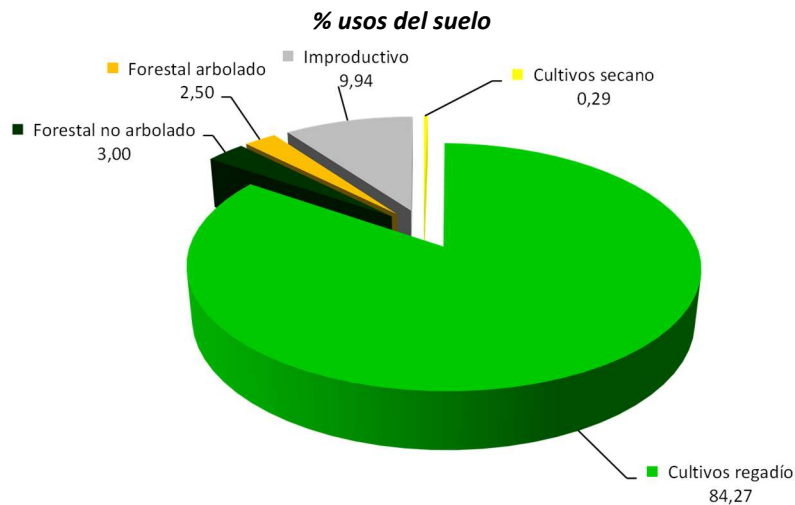
La presencia del espacio natural protegido Zona de Especial Conservación río Ebro, pone de manifiesto la relevación de este ecosistema.

Actualmente se está tramitando la realización de un proyecto LIFE del río Ebro. El Programa LIFE es el único instrumento financiero de la Unión Europea dedicado, de forma exclusiva, al medio ambiente.

CONDICIONANTES

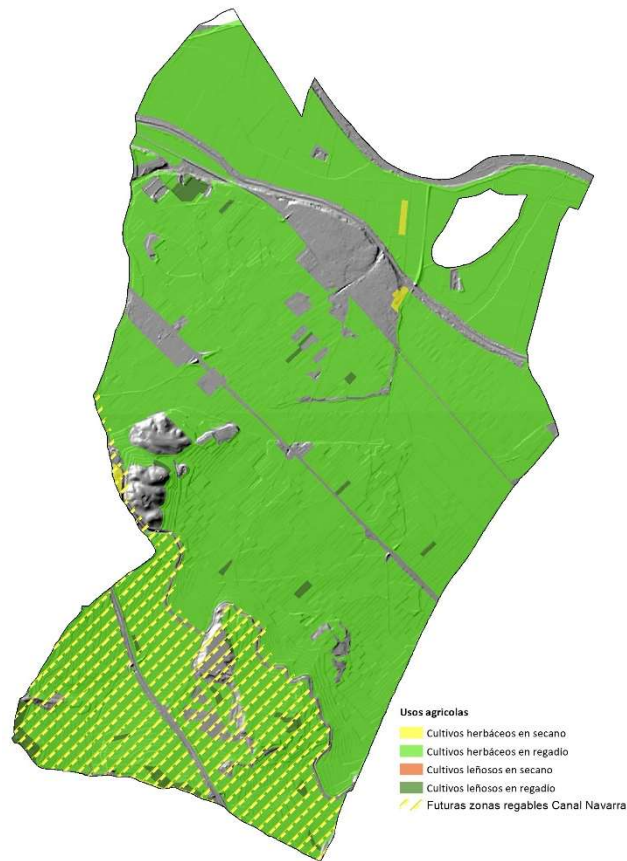
La presencia de elementos naturales de interés es muy baja, la superficie protegida supone únicamente el 1,35% de la superficie municipal.

USOS DEL SUELO



Como se observa en el anterior gráfico los usos del suelo en el municipio de Ribaforada son eminentemente agrícolas, donde los cultivos herbáceos en regadío ocupan prácticamente la totalidad de la superficie municipal (84%), mientras que los cultivos de secano tienen una presencia testimonial (0,29%). Los principales cultivos son el brócoli (670 ha.), la alfalfa (455 ha.) y el maíz (419 ha), si bien el tipo de cultivo suele variar en función de la situación del mercado y además existe una importante dependencia de subvenciones como la PAC.

El municipio cuenta con una alta accesibilidad al agua para riego por la presencia del río Ebro, el Canal Imperial de Aragón y el Canal de Lodosa, el sistema de riego de todo el municipio es por gravedad excepto en el ámbito de La Dehesa que requiere elevación. Concretamente el ámbito de La Dehesa está incluido en el PSIS del Canal de Navarra y sus Zonas Regables como zona prioritaria para reducir los gastos de bombeo.



Fuente: elaboración propia a partir mapa de cultivos y aprovechamientos de Gobierno de Navarra

Como característica importante dentro de los usos agrícolas de Ribaforada hay que destacar el interés por introducir la agricultura ecológica en el municipio, algunos agricultores ya están llevando a cabo este tipo de agricultura y desde el ayuntamiento se han realizado talleres formativos con el objeto de fomentarla. La falta de suelo comunal y la distribución del municipio en parcelas de pequeño tamaño, dificultan la implantación de este sistema productivo.

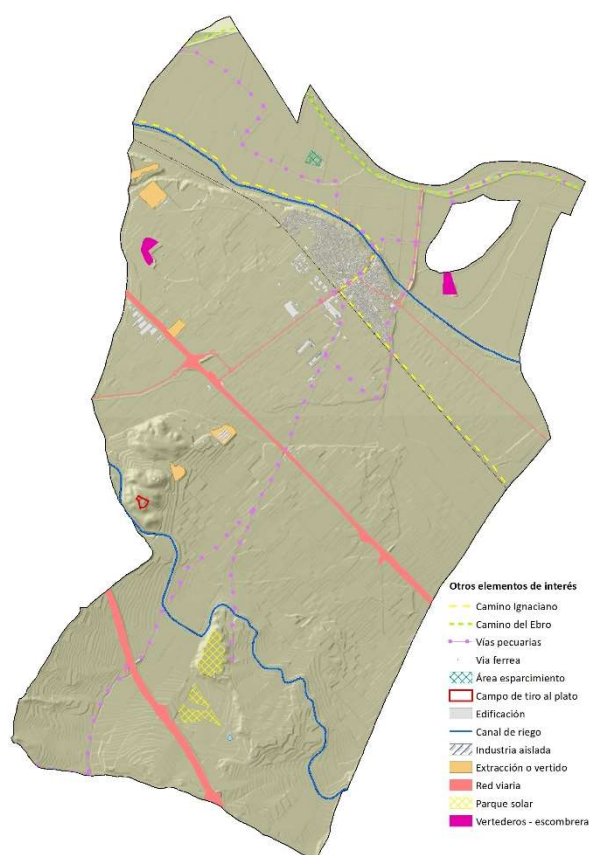
La superficie de vegetación es muy reducida, supone el 5,5% del municipio y concretamente la superficie forestal arbolada apenas llega al 3%. Estas masas arboladas, sotos fluviales y pinares de repoblación, no reúnen características para su explotación forestal.

La actividad ganadera no cuenta con una gran presencia en el municipio. La cabaña ovina está repartida entre varias explotaciones, de las que solo 2 son de Ribaforada, el resto son ganaderos de otras localidades como Ablitas, Buñuel, Cabanillas o Aoiz que llevan a sus ganados a pastar a los terrenos de la localidad. Vinculado a la cabaña ovina y a la trashumancia, herencia de los usos que tradicionalmente se han desarrollado en el territorio, existe una red de vías pecuarias (pasadas y ramales) que unen la Cañada Real de Aragón con la Cañada Real de Tauste a Urbasa – Andía.

Otros elementos a destacar son los siguientes:

- Infraestructuras viarias: Autopista AP68, Autovía A68, NA-5200 Ribaforada – Cortes, NA-5202 Fustiñana – Ribaforada y red de caminos rurales.
- Red ferroviaria: vía férrea Zaragoza – Alsasua.

- Infraestructuras de riego: Canal de Lodosa, Canal Imperial de Aragón y amplia red de acequias.
- Energéticos: parques solares, red energética.
- Turístico – recreativas: campo de tiro al plato, hípica, área de esparcimiento junto al río Ebro.
- Itinerarios de interés: Camino de Santiago del Ebro, Camino Ignaciano (Recrea la ruta que Ignacio de Loyola, desde Loyola a Mansera), Camino Natural del Ebro GR-99.
- Zonas de extracción y vertido.



Fuente: elaboración propia a partir de cartografía Gobierno de Navarra

POTENCIALIDADES

Gran potencial agrícola que supone el 84% de la superficie municipal e importantes infraestructuras de riego que favorecen el acceso al agua. La inclusión de parte del municipio dentro de las zonas regables del canal de Navarra, supondrá una mejora respecto a la situación actual. La percepción ciudadana es que el acceso al agua permite la estabilidad del sector. Existe un consejo sectorial agrícola que actúa como órgano de participación consultivo de los agentes del sector primario.

Como elemento importante destaca el interés por la implantación de la agricultura ecológica en el municipio al tratarse de un sistema productivo respetuoso con el medio, que favorece la conservación de los suelos así como un menor consumo de agua y que tiene ya presencia en las políticas supramunicipales para su fomento e implantación. Las actuaciones en mejora de regadíos pueden contribuir a la implantación de la agricultura ecológica.

En cuanto a otros elementos destaca favorablemente la presencia de infraestructuras viarias y ferroviaria que aportan una importante conectividad al municipio a nivel local y supralocal. La presencia de vías pecuarias que atraviesan el municipio son un recurso ganadero por el cual fueron creadas a la vez que cuentan con potencial turístico – ocio.

Otros elementos de interés turístico-recreativo con los que cuenta el municipio que pueden contribuir al desarrollo del municipio son: diversos itinerarios de interés vinculados al río Ebro y un área de esparcimiento en la zona de huertas junto al río Ebro que actualmente se encuentra muy deteriorada.

CONDICIONANTES

El sector agrícola está muy condicionado por las variaciones del mercado y por políticas de subvenciones como la PAC.

Según la información aportada por agentes entrevistados existe una importante concentración de explotaciones agrícolas en manos de unos pocos agricultores. Además se plantea como necesidad la transformación de la zona de monte haciendo más competitiva estas explotaciones.

La extracción de gravas ha tenido gran relevancia en el municipio, si bien con la crisis económica y la disminución de la actividad constructiva esta actividad se ha reducido considerablemente. Muchas graveras han sido restauradas, pero aún quedan algunas localizadas en la zona de monte, que tras el cese de la actividad deberían ser objeto de restauración.

VECTORES AMBIENTALES

GESTIÓN DEL AGUA

Abastecimiento

Ribaforada no cuenta con un sistema específico propio de abastecimiento de agua potable, sino que tiene este sistema mancomunado, perteneciendo a la Mancomunidad de Aguas del Moncayo. El agua procede del manantial de Vozmediano.

Según el informe de Abastecimiento de Agua para Uso Urbano e Industrial en la Ribera de Navarra-Diagnóstico de la Situación Actual y Alternativas de Mejora del Gobierno de Navarra, los consumos de agua en Ribaforada entre los años 2011 y 2015 son:

	m3	%	l/hab/día
Consumo anual medio			
Ribaforada	425.148	100	315,49
Domestico	165.021	38,81	122,46
Industrial	90.636	21,32	67,26
Incontrolados	169.491	39,87	125,77

Fuente: informe de Abastecimiento de Agua para Uso Urbano e Industrial en la Ribera de Navarra

El mayor consumo de agua es para uso doméstico seguido del uso industrial, con un consumo medio por habitante inferior a la media Navarra, si bien el dato más relevante es el elevado porcentaje de agua incontrolada es decir de pérdidas de agua en el sistema que supera el consumo doméstico.

En cuanto a la calidad de agua bruta previa a su tratamiento en función de criterios como dureza, mineralización, materia orgánica, plaguicidas y nutrientes, el Informe de Abastecimiento de la Ribera mencionado la clasifica como no buena, se trata de agua dura con mineralización notable, presencia de materia orgánica, nitratos y plaguicidas, que requieren de tratamientos intensivos y de desinfección. A priori es esperable que la calidad del manantial del Queiles cuente con una mayor calidad de agua por lo que puede existir problemas en las infraestructuras de suministro mezclándose con aguas de retorno de riego.

Saneamiento

El Saneamiento de las aguas residuales se realiza a través de la Depuradora Bajo Ebro, gestionada por NILSA y localizada en el municipio de Fustiñana. Esta depuradora da servicio a los municipios de Cabanillas, Fustiñana, Ribaforada y Buñuel.

La depuradora cuenta con tratamiento de lecho bacteriano una capacidad de caudal de 8.500 m³/día y una carga de 4.291 Kg.DB05/día. Las características del agua residual son:

	MES	DQO	DB05
Entrada	788	1790	945
Salida	24	99	24
Rendimiento	96,95	94,46	97,46

Fuente: NILSA

POTENCIALIDADES

El municipio actualmente cuenta con recurso de agua para abastecimiento.

La percepción generalizada tanto sobre el abastecimiento como sobre el saneamiento es satisfactoria.

El sistema de saneamiento asegura una correcta depuración de las aguas residuales urbanas y asimilables a urbanas del municipio.

CONDICIONANTES

La existencia de importantes pérdidas en la red o agua no controlada (39,87%), genera un consumo de agua superior al que realmente realiza los sectores de actividad. Según las entrevistas realizadas la red de abastecimientos esta está poco renovada y que aún cuenta con muchos tramos de fibrocemento, lo que supone un problema de mantenimiento por las roturas que se producen.

La calidad del agua de abastecimiento previa a su tratamiento es inferior a la esperable, pudiendo ser una causa la mezcla con aguas de retorno de riego. La percepción de los usuarios respecto al agua de boca presenta varios puntos de vista, que van desde la consideración de que la calidad es mucho mejor que en otras localidades de la Ribera, pasando por la valoración de que es diferencial en determinadas partes del pueblo, a que depende de la época del año, hasta la consideración de que es un agua poco fiable, de mucha dureza o de escasa calidad

En cuanto al saneamiento, se señala que quedan algunas calles que no tienen conexión a esta red, pero que se trata de calles en las que principalmente hay almacenes. El mayor problema apuntado en este sentido, es el derivado de las aguas pluviales que alguno de los entrevistados considera que no está bien solucionado y que necesita buscar una solución ya que no hay un lugar adecuado para derivarlas y se generan en algunos lugares inundaciones debido a que se han hecho construcciones con parámetros inadecuado.

GESTIÓN DE RESIDUOS

La Mancomunidad de la Ribera es la entidad responsable en la gestión de los residuos sólidos urbanos generados en el municipio de Ribaforada, y por tanto cuenta con todos los servicios que ofrece la mancomunidad (recogida RSU, papel y cartón, vidrio, envases, pilas, voluminosos, escombros, puntos limpios,...). La recogida de residuos urbanos se organiza por rutas interurbanas, quedando el municipio de Ribaforada en la Ruta 4 Murchante – Fontellas – Ribaforada.

En cuanto a la evolución de la generación de residuos sólidos urbanos por habitante y día, la tasa relativa a la ruta en la que se integra Ribaforada ha disminuido a lo largo del periodo de años estudiado. De tal forma que se ha pasado de 1,35 Kg/hab/día en 2003 a 0,998Kg/hab/día en 2016.

Los residuos son llevados a la Planta del Culebrete donde se realiza la selección, transferencia a otros gestores y posterior tratamiento de los residuos, con un resultados de 42,96% de residuos a vertedero.

La gestión de los residuos está vinculada a políticas de carácter regional y concretamente a lo establecido en el Plan de Residuos de Navarra (2017 – 2027). Este plan propone hacer un uso responsable de las materias primas, aprovechar al máximo los recursos y aplicar la regla de reducir, reutilizar, reparar y reciclar en un círculo continuo.

En cuanto al vertido de residuos en escombreras, hay que señalar que en función de la legislación vigente el municipio de Ribaforada las clausuro.

POTENCIALIDADES

El servicio mancomunado para la gestión de residuos asegura una correcta gestión de los residuos. Este servicio se complementa con los operarios del servicio de trabajo social del ayuntamiento que refuerzan puntualmente la limpieza.

El Plan de Residuos de Navarra, propone un nuevo marco en que se pretende potenciar el reciclaje y la reutilización, disminuyendo la fracción resto que va a vertedero.

CONDICIONANTES

Pese a contar con las bases para una correcta gestión de los residuos la implicación de la ciudadanía es fundamental para conseguir objetivos previstos en materia de residuos para Navarra.

GESTIÓN ENERGÍA

La gestión de la energía depende en gran medida de políticas de carácter regional como el nuevo Plan Energético de Navarra Horizonte 2030 (en tramitación). Este Plan cuenta entre sus objetivos estratégicos: actuar contra el cambio climático disminuyendo las emisiones de CO₂, avanzar hacia un mix energético que incorpore una reducción muy significativa de la energía proveniente de combustibles fósiles, garantizar la seguridad de suministro y reducir pobreza energética, y disponer de un tejido económico líder en renovables

Atendiendo al sistema energético de Navarra, las fuentes el municipio de Ribaforada se caracteriza por la dependencia de fuentes de suministro de energía externas. Si bien actualmente cuenta con dos instalaciones de producción de electricidad en Régimen Especial, encuadradas dentro de la tecnología de energía solar fotovoltaica.

Pese a no contar con datos energéticos específicos de Ribaforada, se analiza la situación de Navarra según el Balance Energético de Navarra (2016), pudiendo extrapolar las tendencias a escala local.

El consumo per cápita según el Balance Energético de Navarra, se incrementó hasta un 57% entre los años 1990 y 2008, a partir de 2008 año y debido a la crisis económica el consumo se redujo un 16% y actualmente se mantiene estable.

En relación al consumo de energías renovables, la relación entre la electricidad generada con renovables y la electricidad consumida supera el 60%.

El transporte constituye el principal sector consumidor de energía en Navarra. Concretamente dicho sector absorbe el 36,89% del consumo final de energía de Navarra. Tras el transporte el sector industrial consume el 35,44% de la energía y el sector doméstico el 18%. El resto del consumo energético final está justificado por la agricultura (6,65%) y los servicios privados y públicos (2,53%).

A nivel de gestión de la energía por parte del Ayuntamiento y en lo relativo a los edificios e infraestructuras municipales hay que señalar que se han llevado a cabo varias auditorías energéticas, una primera realizada por EIN en el año 2008 y la más reciente realizada en un proyecto conjunto con EDER en la que se analizó el Colegio y el Polideportivo.

En este punto es positivo el hecho de que se hayan llevado a cabo medidas de eficiencia energética en el alumbrado público con el cambio a LED. No obstante es importante destacar que no existe un seguimiento exhaustivo del consumo energético en base a indicadores y a la aplicación de mejoras en base a dicho cálculo.

POTENCIALIDADES

Presencia de recursos naturales viento e insolación para el desarrollo de energías renovables.

CONDICIONANTES

Importante dependencia de fuentes de suministro de energía externas.

La falta de medición y cálculo de indicadores puede conllevar la ineficiencia en la aplicación de medidas.

CONTAMINACIÓN ATMOSFERICA

Por contaminación se entiende la incorporación y permanencia temporal en la atmósfera de materias en cualquier estado, o de formas de energía, que sean ajenas a su composición natural o se encuentren en proporción superior a ésta.

Una de las consecuencias más notables de la contaminación atmosférica además de la afección sobre la salud humana, es la globalidad de algunos de sus efectos como: el cambio climático, la disminución de la capa de ozono, el ozono troposférico y smog fotoquímico, la eutrofización, la acidificación, y la contaminación atmosférica transfronteriza.

Según la información pública del Registro Estatal de Emisiones y Fuentes Contaminantes EPER-España, en Ribaforada, no aparece ningún complejo industrial incluido en este registro.

En lo relativo a la calidad atmosférica según el Informe de Calidad del aire 2016 del Gobierno de Navarra, cabe destacar los episodios de superación de los niveles de ozono troposférico que se producen principalmente los meses con temperaturas más elevadas en la Ribera de Navarra, con una superación de umbral de información (180 µg/m³ como promedio horario) entre los años 2012 y 2016. Así mismo en el año 2016 se registraron 13 incidencias por presencia de partículas sólidas.

Otros contaminantes atmosféricos, hasta ahora poco considerados, son la contaminación lumínica y la emisión de partículas olorosas a la atmósfera. La concentración de infraestructuras y aglomeraciones en torno a los cascos urbanos, hacen que la contaminación lumínica sea tal que el brillo artificial supere con creces al natural, alterando las condiciones de oscuridad propias de la noche. Concretamente Ribaforada en el año 2015 realizó un cambio de luminarias por lámparas de LED, además existe un telecontrol del alumbrado gestionado por una empresa de servicios energéticos.

En cuanto a la emisión de olores, los focos pueden proceder de distintos sectores económicos como industria, ganadería, agricultura, gestión de residuos,... su impacto en la calidad del aire depende de múltiples factores asociados a la propia actividad como a la capacidad de dispersión de la atmósfera. Algunos habitantes comentan la existencia de episodios puntuales de olores que pueden derivarse de las actividades agrícolas y ganaderas o del vertido de purines.

POTENCIALIDADES

La población no percibe que Ribaforada tenga problemas de calidad de aire.

La alta frecuencia de viento en el municipio favorece la dispersión de elementos contaminantes en la atmósfera.

No existen importantes fuentes generadoras de emisiones contaminantes, según el registro EPER-España.

El cambio en el sistema de alumbrado y su control, supone por un lado reducción en el consumo energético y por otro una mejora de la contaminación lumínica nocturna.

CONDICIONANTES

Episodios reiterativos de superación de los valores límite de ozono.

El cambio en el alumbrado nocturno según algunas personas hace que exista un alumbrado deficiente en algunas zonas.

Problemas de olores por el vertido de purines con fines agrícolas.

CONTAMINACIÓN ACUSTICA

Las principales fuentes emisoras de ruido en un municipio son el tráfico rodado, las actividades industriales y las actividades propias de los ciudadanos en el entorno urbano.

En el municipio de Ribaforada se han identificado 3 fuentes principales de ruido: polígono industrial, Autovía del Ebro A-68 y la vía férrea Zaragoza – Alsasua.

Tanto el polígono industrial como la Autovía se localizan alejados del casco urbano por lo que no es esperable una afección a la población. La localización de la vía próxima al casco urbano puede suponer una afección local sobre la zona residencial.

POTENCIALIDADES

Según las entrevistas realizadas, no se percibe que Ribaforada tenga problemas de ruidos. Los problemas percibidos son sobre todo ligados a actividades puntuales y estacionales (motos, peñas, verano), Ribaforada es una localidad tranquila.

CONDICIONANTES

Una de las personas entrevistadas apunta el problema de ruido derivado de los aviones que realizan prácticas en el polígono de Bardenas y el derivado del tren.

ASPECTOS URBANOS

PARQUE RESIDENCIAL

EVOLUCIÓN DE LA VIVIENDA

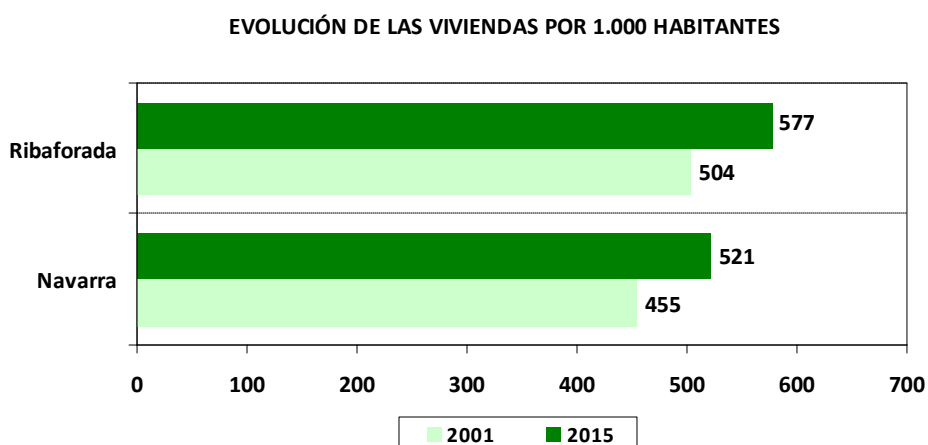
Según se desprende de los datos aportados por el Registro Fiscal de la Riqueza Territorial de Navarra, en el año 2001 el parque residencial total de la localidad de Ribaforada estaba compuesto por 1.637 viviendas.

Durante el período 2001-2015, el parque inmobiliario residencial de Ribaforada se ha incrementado en un 30,24%, pasando a registrarse en el último año del período analizado a 2.132 viviendas, lo que supone una media anual de construcción de 35 nuevas viviendas. En relación con el ámbito de la Comunidad Foral de Navarra (32,16%), Ribaforada presenta un crecimiento del parque residencial ligeramente inferior a la media foral.

Sin embargo, es preciso destacar que el aumento que experimenta el parque residencial de Ribaforada durante el período de estudio, más que duplica al incremento del conjunto de la población local (30,2% y 12,2%, respectivamente), lo cual es un dato negativo a tener en consideración desde el punto de vista de la sostenibilidad del municipio. Se puede por tanto, llegar a la conclusión de que la dinámica demográfica local no resulta suficiente para explicar la evolución del parque residencial, y eso a pesar de que hay que tener en cuenta que en los últimos años se ha producido un cambio importante en cuanto al tamaño y composición de los hogares, de manera que el número de personas que habitan una vivienda principal se ha reducido, a lo que hay que añadir el consiguiente número de viviendas en las que solamente habita una persona, provocando que un mismo volumen poblacional necesite un parque residencial mayor.

VIVIENDAS CONSTRUIDAS ENTRE 2001 y 2015		
	Ribaforada	Navarra
Parque de viviendas en 2001	1.637	252.700
Parque de viviendas en 2015	2.132	333.974
Media anual	35	5.805
Tasa de crecimiento anual	2,02%	2,14%
% Crecimiento total durante el período	30,24%	32,16%

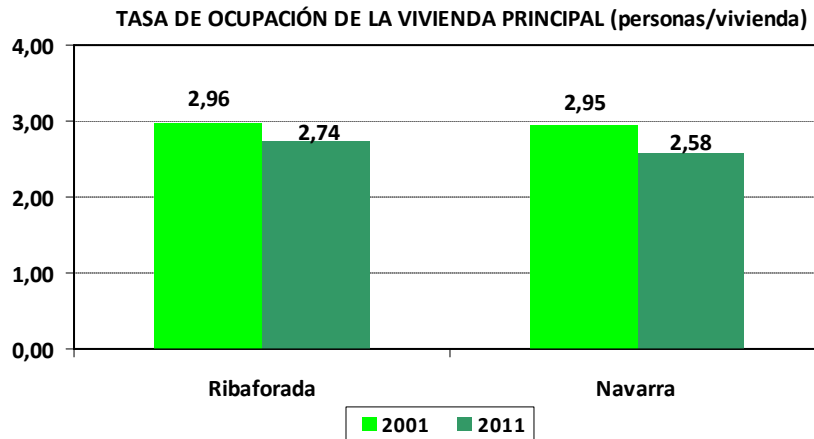
A través del análisis del número de viviendas por cada mil habitantes y la evolución que ha adoptado el mismo durante el período de tiempo comprendido entre los años 2001 y 2015, se constata que la presión demográfica sobre el parque residencial de la localidad de Ribaforada se ha reducido, dado que se observa un aumento de la ratio. En 2001, la relación existente entre el número de viviendas y la población local se situaba en 504 viviendas por cada mil habitantes, mientras que en 2015 dicha ratio se ha visto incrementada hasta alcanzar la cifra de 577%, debido a que el incremento poblacional en términos porcentuales ha sido inferior al del número de viviendas, tal y como se ha comentado en el párrafo anterior. La tendencia del conjunto de Navarra también supone un aumento de la ratio de vivienda por mil habitantes para ese mismo período, aunque en menor medida, al pasar de 455 a 521 viviendas por mil habitantes.



Fuente: Registro Fiscal de la Riqueza Territorial de Navarra 2001 y 2015. Revisión Padrón Municipal. INE. Elaboración propia

Esta reducción de la presión humana sobre el parque residencial es extensiva al conjunto del parque inmobiliario de uso efectivo, es decir, al parque de vivienda principal. Así, en 2001 la tasa de ocupación de vivienda⁵, que nos ofrece una visión más real del grado de ocupación de la vivienda que el número de viviendas por cada 1.000 habitantes anteriormente analizado, era en Ribaforada de 2,96 personas por vivienda, reduciéndose en el año 2011 a 2,74. Sin embargo, y a pesar de la reducción, la tasa de ocupación de vivienda a fecha 2011 es superior a la existente para el ámbito provincial (2,58), ya que el descenso experimentado por la tasa provincial en esta última década ha sido más intenso.

⁵ Calculada como Población/Nº de viviendas principales.



Fuente: Censo de Población y Vivienda de 2001 y 2011. INE. Elaboración propia.

POTENCIALIDADES

Posibilidad de ampliar la oferta de vivienda adecuada a las necesidades y posibilidades reales de la población, tanto en alquiler como de compra.

Reducción de la presión humana del parque inmobiliario de uso efectivo.

CONDICIONANTES

Crecimiento del número de viviendas en la localidad muy superior, de hecho se llega a duplicar, al aumento poblacional que experimenta Ribaforada durante los años 2001-2015. Esta situación implica que el incremento poblacional así como el cambio en la composición de los hogares no resulta suficiente para explicar el crecimiento del parque residencial, que se ha producido como consecuencia de la explosión inmobiliaria que ha sufrido el conjunto del país durante la última década del siglo XX y los primeros años del presente siglo. Este hecho es negativo desde el punto de vista de la sostenibilidad, en la medida que la evolución del parque residencial debe ser acorde a las necesidades reales de la población local.

RÉGIMEN DE OCUPACIÓN DEL PARQUE DE VIVIENDAS

Para la distribución del parque residencial en función del tipo de ocupación para el municipio de Ribaforada y el conjunto de Navarra, se ha tomado como referencia los datos aportados por los Censos de Población y Vivienda del Instituto Nacional de Estadística (INE) para 2001 y 2011. No se disponen de datos más actualizados a nivel municipal.

Las viviendas en *régimen de ocupación principal* muestran una tendencia creciente en términos absolutos, ya que el parque principal de Ribaforada se ha incrementado un 22% al pasar de 1.097 viviendas en 2001 a 1.340 en 2011. De la misma manera, en términos relativos el parque principal local ha visto incrementar su protagonismo dentro del parque residencial total, alcanzando la cifra de 82% y 87%, respectivamente. Además, cabe mencionar que la representatividad del parque principal local sobre el total del municipio, es superior al que se muestra en el conjunto de Navarra (80,5%) en 2011.

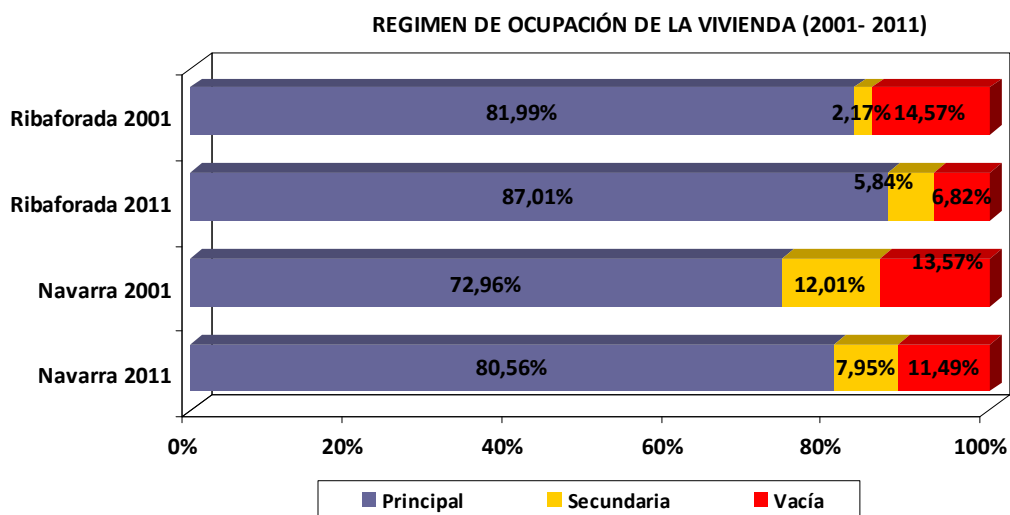
De la misma manera, el parque de viviendas destinado a *segunda residencia* experimenta también un aumento en términos absolutos al pasar de 29 a 90 viviendas entre los años 2001 y 2011. Así mismo, en términos relativos se aprecia también un incremento de su representatividad dentro del parque total, alcanzando en el año 2001 el 2,2% aumentándose al 5,8% diez años después. En este caso, el peso de la vivienda secundaria local se sitúa por debajo al que se aprecia en el ámbito provincial (7,95%). La mayor parte de estas viviendas de segunda residencia son ocupadas por personas residentes en Euskadi, que tradicionalmente han venido a Ribaforada a pasar ciertas épocas del año, principalmente vacaciones de verano, fenómeno que ha sido y es muy típico en los municipios rurales de la ribera de Navarra. No es menos cierto también, que este fenómeno parece ir “a menos” en los últimos años.

Por último, y de forma positiva en términos de sostenibilidad, las *viviendas vacías* se han reducido en Ribaforada, pasando de 195 viviendas desocupadas en 2001 a 105 en 2011, lo que supone el 6,8% de todo el parque residencial local, siete puntos porcentuales por debajo que en la década anterior. De la misma forma, la representatividad del parque vacío respecto del total de viviendas en la localidad se sitúa notablemente por debajo a la media del conjunto de Navarra (11,5%).

A lo anterior cabe añadir, y a pesar de la facultad que establece la ley foral 2/95, que permite a las entidades locales la imposición de un impuesto sobre viviendas desocupadas que grava la existencia de viviendas vacías dentro del casco urbano, que el ayuntamiento de Ribaforada no dispone de ningún registro que recoja y regule la existencia de viviendas desocupadas dentro del municipio.

CARACTERIZACIÓN DEL PARQUE DE VIVIENDAS SEGÚN SU RÉGIMEN DE OCUPACIÓN				
Tipología	Ribaforada		Navarra	
	2001	2011	2001	2011
Principal	1.097	1.340	188.730	248.596
Secundaria	29	90	31.080	24.540
Vacía	195	105	35.102	35.466
Total	1.321	1.535	254.912	308.602

Fuente: Censo de Viviendas de 2001 y 2011. INE. Elaboración propia.



Fuente: Censo de Población y Vivienda de 2001 y 2011. INE. Elaboración propia.

POTENCIALIDADES

Elevada representatividad del parque residencial principal, siendo muy reducida la presencia de la vivienda secundaria.

Posibilidad de crear un impuesto que grave la existencia de vivienda vacía, herramienta que podría ser utilizada para ayudar a poner en valor dicho parque residencial infrutilizado. Esto implicaría la creación de un registro de vivienda no ocupada que permitiría un mayor control del mismo.

CONDICIONANTES

Prácticamente el 7% de las viviendas actuales de la localidad están vacías, lo cual es un dato negativo desde el punto de vista de la sostenibilidad. Esto implica que una parte del parque

residencial no está utilizado, dejando patente que su construcción no se ha correspondido con una necesidad de uso real por parte de sus propietarios.

RÉGIMEN DE TENENCIA DE LA VIVIENDA⁶

El análisis de la distribución del parque residencial según el régimen de tenencia se ha llevado a cabo a partir de la información facilitada por el Censo de Población y Viviendas de 2001, ya que el Censo 2011 no recoge dicha información de forma desagregada a nivel municipal.

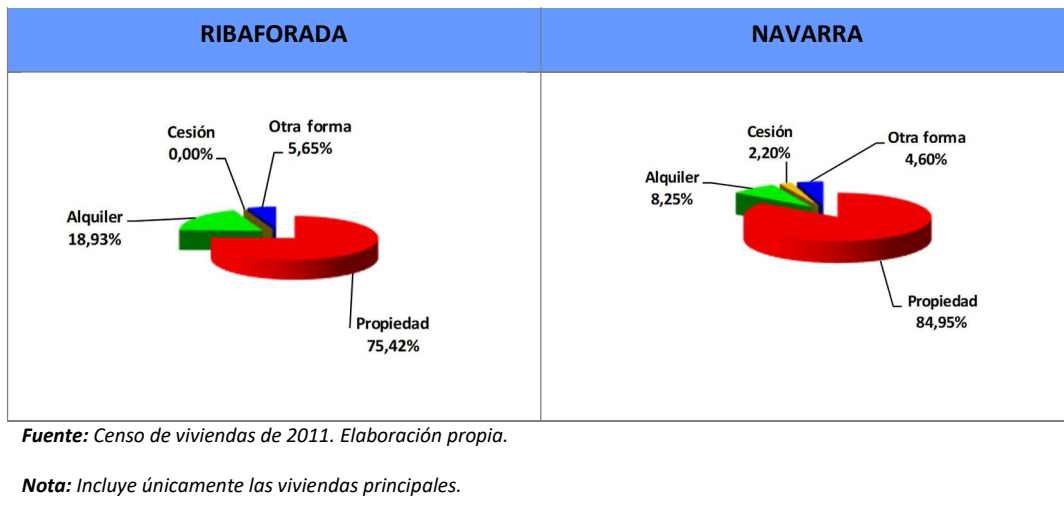
Partiendo de dicha información, la localidad de Ribaforada se caracteriza por tener viviendas mayoritariamente en régimen de propiedad, alcanzando este tipo de régimen el 75,4% del total de las viviendas de ocupación principal, sin embargo dicho porcentaje es sensiblemente inferior al que se obtiene en Navarra (85%). Como consecuencia de lo anterior, el porcentaje de viviendas en régimen de alquiler es más elevado, concretamente el 18,9%, ratio en este caso notablemente superior al que se aprecia en el conjunto de la Comunidad Foral (8%). Estos datos están en consonancia con la opinión mencionada en general por los agentes sociales y económicos de Ribaforada, en el sentido de que la oferta de vivienda en alquiler es amplia, y que además es ocupada de forma mayoritaria por población inmigrante. A pesar de la mayor oferta de vivienda en alquiler, se tiene constancia que la oferta no es capaz de satisfacer a la demanda existente en la actualidad en la localidad.

Por otro lado, según se extrae de la información facilitada por el Ayuntamiento de Ribaforada, puede mencionarse de manera negativa que tampoco se cuenta con una bolsa de alquiler o registro de viviendas para alquilar que sirva de encuentro entre propietarios y demandantes.

De manera general, la vivienda en alquiler resulta positiva desde el punto de vista de la sostenibilidad del parque residencial, puesto que supone una fórmula de tenencia que facilita la entrada a una vivienda digna a todos los sectores de la población. Por el contrario, un alto porcentaje de vivienda en propiedad dificulta el acceso a la vivienda a colectivos más desfavorecidos o con menores recursos, que no pueden adquirir una vivienda. De esta forma, sería conveniente, que dentro de las posibilidades y competencias que ostenta el Ayuntamiento de Ribaforada, se impulsase o facilitase la creación de un mayor número de viviendas en régimen de alquiler.

CARACTERIZACIÓN DEL PARQUE DE VIVIENDAS SEGÚN EL RÉGIMEN DE TENENCIA

⁶ El análisis del régimen de tenencia de la vivienda se ha basado en las viviendas de ocupación principal, no contemplando las viviendas secundarias o vacías.



POTENCIALIDADES

Posibilidad de potenciar todavía más la vivienda en alquiler en la medida que facilita el acceso a una vivienda digna a ciertos colectivos (población inmigrante) que no tienen recursos suficientes para adquirir en propiedad una vivienda. Existe una fuerte y creciente demanda de este tipo de vivienda sobre todo en los últimos años.

La entidad local puede crear un registro del parque residencial en alquiler que permita un mayor control de este tipo de vivienda y facilite el alquiler de las mismas a la población que lo necesite.

CONDICIONANTES

Predominio de la “cultura en propiedad” de un sector muy importante de la población, que siente la necesidad de adquirir una vivienda en propiedad y que no considera como opción el alquiler. A esto hay que añadir la actual situación del sistema financiero de España que no permite el acceso a una vivienda en propiedad a ciertos sectores de población por falta de financiación.

Evitar la creación de guetos o zonas de exclusión social como consecuencia de la concentración de sectores de población desfavorecida en las viviendas de alquiler social.

TAMAÑO DE LA VIVIENDA⁷

Tomando como referencia la información aportada por el Censo de Población y Vivienda de 2011 en relación al tamaño de las viviendas principales, se observa que el parque de viviendas de ocupación principal de Ribaforada está formado mayoritariamente por viviendas de 60 a 90 m² de superficie útil (839 viviendas, 65%), así como por viviendas de tamaño inmediatamente superior, 91 a 120 m² (364 viviendas, 28,2%). Estos dos intervalos de superficie llegan a suponer más del 93% del parque total, poniéndose de manifiesto el elevado grado de concentración de las viviendas en estos dos tamaños, y por tanto una menor diversidad en cuanto a la tipología por tamaños de las viviendas.

Como no podía ser de otra manera, la representatividad que obtienen los otros tamaños de vivienda es muy limitada. De hecho, el parque residencial cuya superficie se sitúa entre 121 y 150 m² supone el 6,8% restante.

A estos datos hay que añadir las aportaciones realizadas en las entrevistas en profundidad de los agentes sociales y económicos, que manifiestan que el modelo de vivienda que predomina en el conjunto del casco urbano de Ribaforada es la vivienda unifamiliar adosada.

Ribaforada presenta una mayor concentración del parque residencial en torno a las viviendas con superficie entre 60 y 90 m², ya que su representatividad es trece puntos superior a la media de Navarra. Por el contrario, el peso de las viviendas de mayor tamaño en la localidad es menor que en el conjunto de la Comunidad Foral, de hecho el parque residencial de más de 120 metros cuadrados representa el 8% en Navarra mientras que en Ribaforada no se registra la existencia de ninguna vivienda de este tamaño. De la misma manera, tampoco se muestra la existencia en el municipio de viviendas de menor superficie que en el caso del ámbito provincial representan el 4,4%.

Desde la óptica de la sostenibilidad sería positivo que existiese una oferta más variada en lo que a tamaño de vivienda se refiere, que contemple la posibilidad de viviendas de tamaño más reducido con el fin de facilitar el acceso a la vivienda a aquellos colectivos de rentas más bajas, y en especial a la población inmigrante y a los más jóvenes y todavía más si cabe en el actual contexto de dificultad de acceso a la financiación hipotecaria del sistema financiero español.

CARACTERIZACIÓN DEL PARQUE DE VIVIENDAS SEGÚN SU SUPERFICIE (2011)

⁷ Se incluyen únicamente las viviendas principales, no teniéndose en cuenta las viviendas de ocupación secundarias o vacías.

Los datos del Censo de Población y Vivienda de 2011 no están accesibles en el momento de la redacción del presente documento.

Superficie	Ribaforada		% Navarra
	Nº	%	
<60 m ²	0	0,00%	4,37%
60 a 90 m ²	839	64,99%	51,59%
91 a 120 m ²	364	28,20%	24,91%
121 a 150 m ²	88	6,82%	8,05%
>150 m ²	0	0,00%	11,08%
TOTAL	1.291	100,00%	100,00%

Fuente: Censo de viviendas de 2011. Elaboración propia.

Nota: Incluye únicamente las viviendas principales.

POTENCIALIDADES

Excesiva concentración del parque residencial en viviendas con superficie entre 60 y 90 metros cuadrados. De esta forma, desde la óptica de la sostenibilidad es positivo diversificar la oferta del parque residencial en cuanto a tamaño se refiere, con la edificación de viviendas de menor superficie con el objetivo de favorecer el acceso a una vivienda digna a aquellas personas que disponen de menos recursos. Desde la entidad local pueden establecerse medidas que apoyen y favorezcan la construcción de vivienda de diferente tipología.

La estructura poblacional y social actual de la localidad establece nuevas y diferentes necesidades de vivienda, más allá del parque residencial unifamiliar tradicional, lo que puede favorecer la demanda de vivienda de distintas características.

POTENCIALIDADES

Arraigo de la construcción tradicional en los municipios rurales como es el caso de Ribaforada de viviendas unifamiliares adosadas ("casas de pueblo") con unas características y tamaño concretos.

ANTIGÜEDAD DEL PARQUE Y ESTADO DE LA VIVIENDA

Según los datos aportados por el Registro Fiscal de la Riqueza Territorial, el análisis del parque de viviendas atendiendo a su antigüedad permite observar un grado de envejecimiento de la vivienda en Ribaforada inferior al que se aprecia en el conjunto de Navarra, dado que mientras el 17,9% del parque residencial actual local se ha construido con anterioridad al año 1960, dicho porcentaje se eleva por encima del 25% en el conjunto de la Comunidad Foral. Por el contrario, las viviendas construidas entre 1961 y 1970 llegan a suponer el 20% del parque residencial local, frente al 12,6% que supone para el conjunto de la región.

La representatividad que ostentan las viviendas construidas en las décadas de los setenta y ochenta muestra un peso similar tanto en la localidad (26,7%) como en el conjunto de Navarra (24,4%). Sin embargo, las viviendas construidas en Ribaforada a lo largo de la década de los noventa es mayor que en Navarra (18,1% y 14,4%, respectivamente).

Por el último, las viviendas construidas desde comienzos del siglo XXI hasta el año 2014 representan el 17,2% del parque residencial de Ribaforada, pero sin embargo, éstas suponen más del 23,3% del total de viviendas del conjunto navarro, evidenciando el menor ritmo de construcción que ha experimentado la localidad en los últimos años.

La crisis económica y financiera que ha padecido el conjunto del estado y que ha afectado especialmente al sector de la construcción, pone de evidencia el limitado número de nuevas viviendas que se han edificado tanto en Ribaforada como en el conjunto de Navarra, ralentizando el rejuvenecimiento del parque residencial que se había producido en la década de los noventa y primeros años del presente siglo.

Año	Ribaforada		Navarra
Anterior a 1900	76	3,56%	15,44%
1901 a 1960	305	14,31%	9,84%
1961 a 1970	428	20,08%	12,59%
1971 a 1980	377	17,68%	16,08%
1981 a 1990	193	9,05%	8,33%
1991 a 2000	386	18,11%	14,43%
2001 a 2010	329	15,43%	20,27%
2011	8	0,38%	1,09%
2012	25	1,17%	0,85%
2013	4	0,19%	0,72%
2014	1	0,05%	0,36%

Fuente: Riqueza Territorial de Navarra 2015. Elaboración propia.

Para el análisis del estado de conservación del parque residencial se ha recurrido a los datos de los Censos de Población y Vivienda de 2001 y de 2011 del Instituto Nacional de Estadística (INE). Así pues, se observa que prácticamente la totalidad de las viviendas del parque residencial de Ribaforada presentan un buen *estado de conservación*, concretamente el 99,25%, porcentaje muy similar al que se apreciaba una década anterior (99,5%), lo cual es un aspecto muy positivo. Por otro lado, las viviendas que presentan un estado deficiente se han incrementado tanto en números absolutos como en representatividad respecto a los datos aportados en 2001. No obstante, el parque residencial en estado deficiente apenas supone el 0,75% en 2011, frente al 0,25% diez años antes. No se contabilizan viviendas en estado ruinoso o en mal estado en la localidad de Ribaforada, lo cual es un dato también positivo desde el punto de la sostenibilidad local. En la actualidad se tiene constancia de la existencia de casos muy puntuales de viviendas en estado de ruina, que no generan ningún tipo de problema dentro del casco urbano.

Con estos datos se puede concluir que el parque residencial de Ribaforada presenta un elevado buen estado de conservación. El menor envejecimiento de la vivienda en la localidad junto con el modelo tradicional de vivienda existente (unifamiliar adosado en propiedad) ha propiciado que el parque residencial se haya ido acondicionando y manteniendo en buen estado con el paso de los años.

Todos los agentes sociales y económicos entrevistados afirman que el estado del parque residencial de Ribaforada es bueno o muy bueno y que apenas hay viviendas en mal estado.

Coinciden en manifestar que la zona conocida como Barrio Verde es la que presenta las mayores deficiencias del parque residencial local.

CARACTERIZACIÓN DEL PARQUE DE VIVIENDAS EN RIBAFORADA SEGÚN EL ESTADO DE LA EDIFICACIÓN (2001 y 2011)				
Estado	2001		2011	
	nº	%	nº	%
Ruinoso	3	0,25%	0	0,00%
Malo	0	0,00%	0	0,00%
Deficiente	3	0,25%	10	0,75%
Bueno	1.171	99,49%	1.323	99,25%
TOTAL	1.177	100,00%	1.333	100,00%

Fuente: Censo de Viviendas de 2001 y 2011. INE. Elaboración propia.

POTENCIALIDADES

El parque residencial local presenta un nivel de envejecimiento menor que la media de Navarra, lo cual es positivo desde el punto de vista para el mejor mantenimiento y conservación del mismo.

Las viviendas en Ribaforada presentan un elevado buen estado de conservación en general, de hecho, prácticamente todo el parque residencial local está calificado como tal. Es importante que las viviendas se encuentren en buen estado desde el punto de vista de la sostenibilidad, en la medida que tiene consecuencias positivas medioambientales y económicas, ahorro de combustible, eficiencia energética, etc.

CONDICIONANTES

Debido a la crisis inmobiliaria y financiera que ha atravesado el conjunto del país, se ha ralentizado el ritmo de construcción de nuevas viviendas en los últimos años, paralizando el rejuvenecimiento del parque residencial iniciado años atrás.

INSTALACIONES DEL PARQUE RESIDENCIAL

El análisis de las instalaciones y servicios que poseen los edificios de viviendas en la localidad de Ribaforada pone de manifiesto que presentan en general, una correcta y adecuada dotación de servicios.

Así pues, el suministro de agua corriente a los edificios residenciales comprende a la totalidad del parque de Ribaforada, al igual que sucede en el caso de la evacuación de aguas residuales y alcantarillado que abarca a prácticamente la totalidad de las viviendas del municipio. Estos datos son elevados y se mantienen a lo largo de los últimos años, lo cual es un aspecto positivo a valorar.

Casi todas las viviendas del parque residencial de Ribaforada cuentan con tendido telefónico y tienen acceso a la red de suministro de gas, otra cuestión es que utilicen este tipo de combustible u otro. Por el contrario, las viviendas que tienen acceso a agua caliente central se reduce hasta el 63%.

Por lo que respecta a las instalaciones relacionadas con la accesibilidad, considerando que una vivienda es accesible si una persona en silla de ruedas puede acceder desde la calle hasta el interior de la misma sin ayuda de otra persona, se debe señalar que el 58% de los edificios destinados a vivienda en Ribaforada cumple con unos requisitos mínimos en cuanto a accesibilidad. Este porcentaje es muy elevado y es superior al que se muestra en otras localidades de características similares a las de Ribaforada. Lógicamente la tipología del parque residencial predominante en la localidad facilita esta situación.

Otro dato a tener en consideración es que casi el 80% de las viviendas cuentan con al menos una plaza de garaje donde poder recoger un vehículo.

Por último, es preciso mencionar que sólo el 1,4% cuenta con ascensor, si bien hay que tener en cuenta que en el parque residencial de Ribaforada la presencia de edificación colectiva (año 2011) es todavía reducida y notablemente inferior a las viviendas individuales.

VIVIENDAS SEGÚN INSTALACIONES DEL EDIFICIO EN RIBAFORADA 2011	
Año	2011

Agua corriente abastecimiento público	100,00%
Evacuación aguas residuales (alcantarillado)	99,92%
Tiene agua caliente central	62,79%
Tiene gas	99,25%
Tiene teléfono	99,92%
Tiene garaje	78,99%
Accesibilidad	58,21%
Ascensor	1,43%

Fuente: Censo de Viviendas de 2011. INE. Elaboración propia.

Nota: Incluye las viviendas principales, secundarias y vacías.

POTENCIALIDADES

Las viviendas de Ribaforada disponen en general, de unos servicios e instalaciones adecuadas y correctas, lo cual implica además de poder contar con una mayor confortabilidad para los usufructuarios de las mismas, aspectos positivos desde el punto de vista de la sostenibilidad, tanto económica como ambiental, que se puede plasmar en un uso más racional y eficiente de la energía y combustible entre otros aspectos.

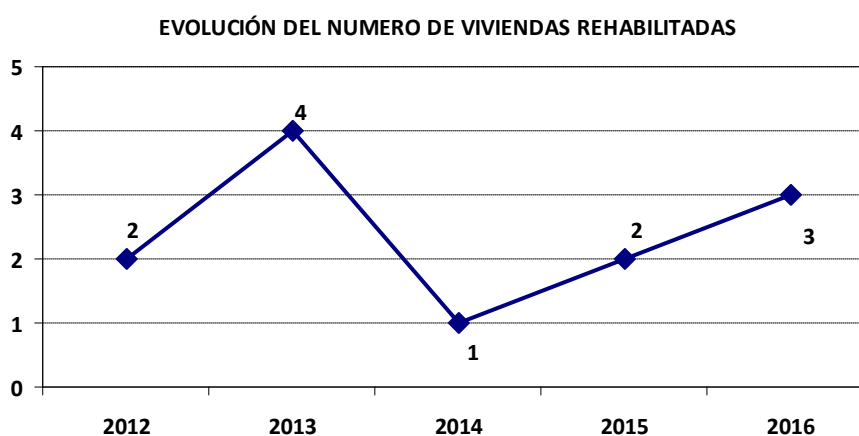
CONDICIONANTES

Necesidad de rehabilitación del parque residencial para mantener el adecuado nivel de las instalaciones de las viviendas de la localidad.

REHABILITACIÓN DEL PARQUE RESIDENCIAL LOCAL

Uno de los criterios en los que se sustenta la sostenibilidad del parque residencial de un municipio es el nivel de rehabilitación del mismo como vía de reutilización y regeneración de los recursos existentes, fomentando la conservación y mantenimiento en buen estado de las viviendas que se sitúan en los núcleos urbanos. Adicionalmente, la rehabilitación de la vivienda supone un freno al crecimiento desmesurado de los municipios, ayudando a alcanzar una densidad urbana equilibrada y apropiada para el entorno y realidad local.

Durante el período 2012 a 2016 se han llevado a cabo un total de 12 rehabilitaciones integrales de vivienda en Ribaforada. A lo largo de los años que se han estudiado no se aprecia una evolución homogénea en el número de rehabilitaciones, observándose períodos crecientes y otros decrecientes: No obstante, el número de rehabilitaciones cada año es muy reducido.



Fuente: Ayuntamiento de Ribaforada. Elaboración propia.

Las rehabilitaciones realizadas durante el período de estudio suponen cada año entre el 0,05% y el 0,19% del parque residencial de Ribaforada. En el cómputo del período el porcentaje de viviendas rehabilitadas muestra una tendencia ligeramente creciente al pasar del 0,10% en 2012 al 0,14% en 2016.

REHABILITACIÓN ANUAL DEL PARQUE RESIDENCIAL LOCAL					
Ámbito	2012	2013	2014	2015	2016
Ribaforada	0,10%	0,19%	0,05%	0,09%	0,14%

POTENCIALIDADES

Es preciso potenciar la rehabilitación de viviendas en la medida que ayuda a ralentizar el crecimiento desmesurado de la trama urbana, consiguiendo una densidad urbana más equilibrada, además de fomentar la conservación en buen estado del parque residencial que ya dispone en el caso de Ribaforada, aspectos que redundan en una mejora de la sostenibilidad del municipio.

POTENCIALIDADES

La rehabilitación tiene que ser entendida como una necesidad básica desde cualquier perspectiva, intentando fomentarla y facilitarla desde las diferentes administraciones públicas. NO obstante, el nivel de capacidad y competencia que tienen en esta materia las entidades locales es limitada.

VIVIENDA DE PROTECCIÓN OFICIAL

El objetivo de la vivienda de protección oficial o con algún tipo de figura de protección es garantizar la accesibilidad a una vivienda digna al conjunto de la población, evitando la exclusión de aquellos colectivos menos favorecidos que cuentan con un poder de adquisición reducido o limitado, suponiendo en último término una medida que fomenta la equidad y justicia social en relación a la vivienda. Así pues, bajo la perspectiva de la sostenibilidad, es preciso que desde la Administración Pública se promueva este tipo de vivienda para cubrir la demanda de vivienda existente, y que gradualmente se observe un incremento de la representatividad de las viviendas protegidas en el conjunto del parque residencial construido.

De acuerdo con los datos facilitados por el Ayuntamiento de Ribaforada, en el periodo de tiempo comprendido entre los años 2012 y 2016 se han construido un total de 12 nuevas viviendas, de las cuales ninguna de ella era de protección oficial, lo cual es un dato negativo desde el punto de vista de la sostenibilidad local.

CONSTRUCCIÓN DE VIVIENDA LIBRE Y DE PROTECCIÓN OFICIAL				
(2012-2016)				
Año	V. Libre	V.P.O	Total	% V.P.O.

2012	4	0	4	0,00%
2013	1	0	1	0,00%
2014	4	0	4	0,00%
2015	0	0	0	0,00%
2016	3	0	3	0,00%
TOTAL	12	0	12	0,00%

Fuente: Ayuntamiento de Ribaforada. Elaboración propia.

POTENCIALIDADES

Construcción de vivienda de protección oficial dentro de la localidad de Ribaforada que facilite el acceso a una vivienda digna a los colectivos con menos recursos, principalmente a la población joven y población inmigrante.

CONDICIONANTES

La falta de vivienda accesible desde el punto de vista económico puede condicionar el asentamiento tanto de población inmigrante como de población local, que puede verse obligado a vivir en otro municipio, con las consecuencias que esta situación puede tener para Ribaforada.

MOVILIDAD

La movilidad de Ribaforada se caracteriza por un excesivo uso del vehículo privado, fundamentalmente coches, para los desplazamientos dentro del pueblo. También existe un gran uso del vehículo privado para desplazamientos a otros municipios del entorno, fundamentalmente Tudela y, en gran medida por motivos laborales o de compras y ocio.

A nivel interno se destaca el abusivo uso del vehículo privado (coche) para desplazamientos cortos. Esta dinámica ya se detectó en la primera auditoría de sostenibilidad realizada en los años 2004-2005, en la que casi el 60% de los desplazamientos diarios se realizaba en coche.

En la actualidad, y en base a la opinión consensuada de diferentes agentes sociales, económicos e institucionales, se realiza un uso excesivo del coche para desplazamientos internos que, se podrían hacer mediante otros medios de transporte sostenibles (a pie, bicicleta). Esta costumbre viene favorecida por el entramado urbano que tiene Ribaforada, donde predominan las calles anchas y con bastante facilidad para aparcar, hecho que conlleva mayor comodidad a la hora de realizar un uso del coche.

El hecho de un uso abusivo del vehículo privado es un punto que, indudablemente, habría que mejorar, ya que incentivando otro tipo de modos de desplazamiento, y en términos de sostenibilidad, se detectan claras ventajas debido a la reducción de los niveles de contaminación atmosférica y acústica dentro del término municipal, así como la disminución del consumo de recursos fósiles provocados por la reducción del tráfico motorizado, que es uno de los problemas más destacados por parte de la ciudadanía. Quizás en un municipio como Ribaforada la propia población no detecta los efectos globales del modelo de sostenibilidad, pero realmente es importante que se trabajen desde lo local para conseguir resultados globales de calado.

En este punto es importante destacar la labor que en los últimos años está llevando a cabo el Ayuntamiento de Ribaforada en lo relativo a incentivar y fomentar el uso de medios de transporte sostenible. Muy importante es la labor conjunta con el Colegio Público para educar, sensibilizar e incentivar en el uso de la bicicleta como modo sostenible, a través de varios proyectos y programas con dichos objetivos:

- El Colegio, con la colaboración del Ayuntamiento, está integrado en la Red de Escuelas Sostenibles.
- Promoción de la bicicleta y el desplazamiento peatonal, con el programa de caminos escolares seguros.
- Promoción del uso de la bicicleta para ir a la escuela, a través de el JUEBICI, siendo los jueves el día que se promociona de manera especial y conjunta.
- Reto + de 100.
- Participación del Ayuntamiento y el Colegio en el proyecto Stars.

Además de estos proyectos y programas de incentivación del transporte sostenible, el Ayuntamiento ha ido acompañándolos con la creación de infraestructuras que creen unas mejores condiciones para el uso de medios de transporte como la bicicleta. Des esta manera se

han ido creando aparcamientos para bicis en zonas de uso intensivo como el Colegio Público, la piscina, el campo de fútbol, frontón, etc. Aun así, se detecta la necesidad de ir creando más infraestructuras de este tipo que solamente llevan ventajas a nivel de reducción del impacto del uso coche y a nivel de habitabilidad en el pueblo.

A pesar de todas estas medidas, fundamentalmente vinculadas a la población más joven y al Colegio Público, se detecta que en las entradas y salidas de las clases se acumula una intensidad de tráfico de coches en los alrededores a la Escuela, que muestra los amplios márgenes de mejora a este nivel. Se destaca, además, que la intensidad de tráfico en zonas con gran presencia de niños y en las que se promociona el uso de la bici puede generar un riesgo de seguridad evidente.

En conclusión, el tema de la movilidad sostenible en Ribaforada es un aspecto en el que debe incidir el Ayuntamiento pero en el que el éxito reside en la propia población, su comportamiento y grado de responsabilidad con su pueblo, entorno y generaciones futuras.

4.- ANÁLISIS DAFO

DAFO DEMOGRAFÍA Y POBLACIÓN

DEBILIDADES

- Los últimos años analizados muestran una tendencia al estancamiento de la población de Ribaforada o a un crecimiento muy bajo.
- La tendencia al envejecimiento se ha visto acrecentada, a pesar de que no es muy intensa.
- La evolución de la población joven y la población mayor de 64 años muestra un progresivo dominio de los mayores frente a los jóvenes.

AMENAZAS

- Tendencia al estancamiento poblacional.
- Aunque aun no es preocupante la tendencia futura apunta hacia el envejecimiento de la población.
- El dominio de la población femenina en las edades más avanzadas puede derivar en situaciones sociales complicadas.
- El saldo migratorio negativo registrado en el último periodo analizado puede conllevar que el crecimiento futuro del pueblo dependa exclusivamente del saldo natural.

FORTALEZAS

- La evolución de la población de Ribaforada en los últimos años se ha mantenido en una tendencia creciente, a pesar de los altibajos.
- La tasa de mortalidad en Ribaforada es muy estable y sensiblemente inferior a la de Navarra.
- La tasa de natalidad de Ribaforada se ha visto incrementada en los últimos años de manera importante.
- El crecimiento natural de Ribaforada en el último periodo analizado es muy positivo y mucho mayor que el registrado en el total de Navarra.
- La presencia de población inmigrante a revitalizado la demografía del municipio.

OPORTUNIDADES

- Los últimos años son positivos a nivel de natalidad lo que nos da la oportunidad de mantener generaciones jóvenes importantes.
- Utilizar los datos demográficos como la base de la planificación social futura.

DAFO ACTIVIDAD ECONÓMICA

DEBILIDADES

- La tasa de actividad femenina es notablemente inferior a la masculina e inferior también a la del ámbito provincial, aunque se observa una convergencia entre género a lo largo de los años.
- La población ocupada local es mayoritariamente masculina, poniendo de manifiesto una falta de paridad de género en este aspecto del mercado laboral del municipio de Ribaforada.
- Descenso del Índice Global de Ocupación en la localidad de Ribaforada en el conjunto temporal 2001-2016, situándose en valores inferiores a los del conjunto navarro.
- Tasa de ocupación femenina inferior a la ratio observada en la Comunidad Foral.
- La población local en situación de desempleo se incrementa drásticamente entre los años 2007 y 2016, siendo dicho aumento notablemente superior al que experimenta el conjunto foral.
- Tendencia creciente y continuada del índice de paro por cada millar de personas.
- El índice de desempleo por cada millar de habitantes se sitúa en valores superiores al del conjunto navarro entre los años 2010 y 2016.
- Elevada concentración de la población desempleada en la agricultura y en el sector servicios.
- Creciente tasa de dependencia económica de la población, y situada por encima del ratio provincial.
- Mayor tasa de dependencia económica de las mujeres que de los hombres, siendo ésta superior a la relativa al conjunto navarro.
- El índice local de empleo por cada millar de habitantes es inferior al del conjunto navarro en todos los años analizados y muestra además una tendencia decreciente.
- El tejido empresarial de Ribaforada no es capaz de satisfacer las necesidades de empleo de la población local, detectándose un déficit de empleo que se cifra en unos 500 puestos de trabajo.

AMENAZAS

- Debilidad del sector servicios local frente a otras ofertas más potentes (Tudela, Zaragoza, etc.) que puede poner en peligro la creación de puestos de trabajo creados en los últimos años en la localidad.
- Establecimiento de las trayectorias negativas en términos de actividad económica observadas en los últimos años.

- Cierre de industrias y fuga de empresas industriales o ampliación de las mismas en otras localidades (efecto deslocalización).
- Impactos medioambientales de las actividades productivas relacionadas con la industria agroalimentaria (emisiones atmosféricas, producción de residuos urbanos y peligrosos, vertidos a las aguas, contaminación de suelo, elevado consumo de agua, malos olores, etc.)

FORTALEZAS

- Evolución positiva de la población activa en Ribaforada lo largo del siglo XXI, siendo no obstante este incremento en términos porcentuales, menor que el que se registra en Navarra.
- Evolución positiva de la tasa de actividad de la población en Ribaforada, situándose en valores similares a la media de Navarra.
- Dinámica creciente de la tasa de actividad femenina, manifestando la entrada de la mujer al mercado laboral, y constituyendo uno de los primeros pasos para la consecución de la paridad de género en este aspecto.
- Aumento de la población ocupada local durante los últimos años, sin embargo este incremento en términos porcentuales es sensiblemente inferior al que el que se registra en Navarra.
- Incremento de las mujeres ocupadas en la localidad.
- Se destaca una distribución bastante equitativa de la población desempleada entre hombres y mujeres a lo largo del periodo analizado.
- Reducción de la tasa de dependencia económica de las mujeres de Ribaforada, a pesar de ser superior a la de los varones, e importante incorporación de la mujer al mercado de trabajo en los últimos años.
- Menor destrucción de empleo local que a nivel provincial entre los años 2007 y 2016, siendo los efectos negativos de la crisis económica menores en Ribaforada en que otras localidades.
- Importante relevancia del régimen de autónomos en la distribución del empleo local, destacando la creación del autoempleo como fórmula para encontrar un puesto de trabajo. Esta situación ha permitido paliar los efectos de la crisis en la destrucción del empleo local.
- Apropia ubicación geoestratégica de la localidad, cercana a las grandes vías de comunicación existentes en la región, convirtiendo al municipio como estratégico para la implantación de nueva actividad productiva.

OPORTUNIDADES

- Capacidad del emprendimiento empresarial y del sector agrícola como motores de empleo local que permiten compensar la pérdida de empleos en otras actividades económicas. Dichos sectores actúan y pueden seguir haciéndolo como “amortiguadores” de los efectos negativos de la crisis económica.

- Incorporación de actividad productiva relacionada con la transformación y comercialización de la producción agrícola local.
- Tendencia creciente de la población activa de la localidad.
- Continuación de la incorporación de la población femenina al mercado laboral.

DAFO AMBIENTAL

DEBILIDADES

- Escasez de precipitaciones genera una gran dependencia de agua para el sector agrícola muy centrado en la horticultura.
- Los episodios de lluvias asociados a tormentas afectan a los cultivos, generando pérdidas en cosechas.
- Las crecidas del río Ebro afectan principalmente a los cultivos localizados en su llanura aluvial.
- Alta vulnerabilidad de los acuíferos a la contaminación.
- Escasa representación de vegetación en el municipio.
- Las repoblaciones de pino realizadas en el municipio cuentan con una biodiversidad muy baja ya que se trata de masas monoespecíficas.
- Encauzamiento del río Ebro y la proximidad de los cultivos hasta la orilla, dificultan el desarrollo de unos sotos fluviales con calidad y naturalidad.
- Presencia de especies faunísticas generalistas debido a la presencia de grandes extensiones de cultivo.
- Zonas donde el sistema de riego existente dificulta el desarrollo de una agricultura eficiente.
- La distribución en pequeñas parcelas dificulta la implantación de agricultura ecológica.
- La red de abastecimiento no está totalmente renovada.
- Los niveles de ozono troposférico superan en ocasiones los límites establecidos.
- Presencia de episodios puntuales de malos olores generados por vertido de purines.

AMENAZAS

- El cambio climático puede suponer una afección sobre los usos del territorio actuales y en el medio natural.
- La calidad ecológica del río Ebro presenta riesgo alto de cumplir los parámetros establecidos por la Directiva Europea, lo que muestra que el río en este tramo no cuenta con condiciones buenas.
- El municipio se encuentra afectado por las zonas inundables del río Ebro.
- Presencia continuada de contaminación de masas de agua subterráneas por nitratos de origen agrario.
- Los usos agrarios han supuesto la reducción de la superficie de vegetación.
- La simplificación del paisaje supone la eliminación de biotopos y la pérdida de biodiversidad faunística.
- La superpoblación de conejo en los últimos años tiene una afección importante sobre las cosechas.
- Elevado volumen de agua de abastecimiento incontrolada.

FORTALEZAS

- Presencia de recurso solar y eólico para potenciar el sector de energías renovables.
- Planitud del municipio favorece la instalación de actividades humanas
- Ribaforada cuenta con una superficie importante de suelos con potencialidad agrícola de los cuales el 22% son de suelo de muy buena calidad.
- La calidad físico – química del agua del río Ebro es buena.
- Actualmente los caudales del río Ebro sobrepasan los caudales ecológicos lo que hace que exista recurso para diferentes usos.
- La localización del casco urbano alejado de las zonas inundables facilita su desarrollo.
- Alta disponibilidad de agua asociada a los acuíferos aluviales del Ebro.
- Presencia de espacios con potencial para la conservación y mejora de la vegetación como el río Ebro y los pinares.
- Gran parte de la superficie agrícola del municipio es de regadío, gracias a la presencia de importantes infraestructuras hidráulicas como Canal de Lodosa y Canal Imperial.
- La presencia de viento favorece la capacidad de dispersión de contaminantes en la atmósfera.
- No se detectan importantes problemas de contaminación acústica.

OPORTUNIDADES

- Impulso actual desde las políticas de la Comunidad Foral de Navarra de carácter supramunicipal, al desarrollo de energías renovables.
- El paisaje agrícola de Ribaforada es un elemento identitario de la localidad.
- El río Ebro es un espacio protegido con un importante potencial de paisajístico, turístico, recreativo.
- Proyectos europeos de mejora fluvial (LIFE)
- Mejora del entorno del río Ebro.
- Mejora de los regadíos con la implantación de la segunda fase del Canal de Navarra.
- Aplicación de criterios ambientales en proyectos mejora de zonas regables y concentraciones parcelarias, para evitar que se modifiquen drásticamente hábitats, refugios y paisajes singulares.
- Fomento de la agricultura ecológica desde políticas sectoriales del Gobierno de Navarra.
- Fomento desde la Estrategia Inteligente de la Ribera de sectores clave del municipio, agroalimentario, energías renovables, turismo.

DEBILIDADES

- El incremento del parque residencial local adopta un valor significativamente superior al aumento poblacional de Ribaforada, llegando este dato a duplicar el crecimiento demográfico en el periodo comprendido entre 2001 y 2015. Esta realidad pone de manifiesto que la dinámica demográfica no justifica la evolución del parque residencial.
- El índice de presión humana sobre el parque residencial local es superior a la del conjunto navarro en el año 2011.
- La entidad local de Ribaforada carece de un Registro de Viviendas Desocupadas, desatendiendo lo expuesto en los artículos 184 a 191 de la Ley Foral 2/95 de 10 de marzo de Haciendas Locales de Navarra.
- La oferta de viviendas del parque residencial local muestra una escasa diversidad de tamaños, concentrándose eminentemente en viviendas entre 60 y 90 m², lo cual puede suponer una dificultad añadida a ciertos colectivos que no cuentan con los recursos suficientes para poder adquirir una vivienda de estas características.
- La localidad muestra un porcentaje de rehabilitación del parque residencial muy reducido durante 2012 y 2016.
- Durante los años 2012 y 2016 no se ha construido en Ribaforada ninguna vivienda de protección oficial.
- En lo referente a movilidad se detecta un uso abusivo del coche para desplazamientos internos.
- Falta de concienciación global sobre el uso de medios de transporte sostenible.
- La limpieza del pueblo, fundamentalmente del entorno, se detecta como mejorable.
- Hay cierto comportamiento social derivado a responsabilizar de aspectos de sostenibilidad urbana a las Instituciones, sin asumir el grado de responsabilidad ciudadana.

AMENAZAS

- La dificultad en el acceso a la vivienda podría imposibilitar el asentamiento en el municipio de la población joven a la que le gustaría quedarse a residir en su propio municipio. Esta situación puede extenderse a otros colectivos (población inmigrante).
- Tendencia a la demanda de viviendas unifamiliares en una parte importante de la sociedad de Ribaforada.
- Predominio de la "Cultura en propiedad" en la adquisición de una vivienda.
- Concentración de población desfavorecida relacionada con la ocupación de vivienda de alquiler social, que puede crear un gueto o zona de exclusión social.

- El actual escenario económico y financiero existente en el conjunto del país, tiene un impacto directo sobre el sector de la construcción, reduciendo el número de viviendas nuevas y ralentizando el rejuvenecimiento del parque residencial del municipio de Ribaforada, así como del conjunto navarro, que se llevaba apreciando desde la década de los noventa hasta el primer sexenio del presente siglo.
- El uso abusivo del coche puede derivar en situaciones de inseguridad en zonas de gran uso social (Colegio, etc.).
- La falta de desarrollo de un modelo de movilidad sostenible es uno de los factores que, a nivel global, más incidencia está teniendo sobre el proceso de cambio climático, entre otros problemas ambientales y de salud.
- El estado de limpieza del entorno puede conllevar un empeoramiento del estado de mismo.

FORTALEZAS

- Similar aumento en términos porcentuales, del parque de viviendas local durante el periodo comprendido entre 2001-2015 respecto al conjunto de la Comunidad Foral.
- Similar ritmo de construcción de nueva vivienda en la localidad que la media de Navarra durante los últimos años.
- Se observa un descenso de la presión humana sobre el parque de vivienda principal de Ribaforada.
- Elevado peso del parque residencial principal, que tiene implicaciones positivas en relación a su mantenimiento y estado de conservación.
- El peso de la vivienda secundaria en el cómputo total del parque residencial de Ribaforada es en 2011 notablemente inferior a lo observado en el conjunto de la Comunidad Foral.
- Importante descenso en términos absolutos y porcentuales de la vivienda vacía entre los años 2001 y 2011, mostrando un peso notablemente inferior a la media Navarra.
- Ribaforada presenta un elevado ratio de viviendas en alquiler, casi una quinta parte del total, notablemente superior al dato provincial, lo cual puede facilitar el acceso a la vivienda por parte de determinados colectivos que no cuentan con recursos suficientes para la compra.
- El índice de envejecimiento del parque de viviendas, es decir, las viviendas construidas con anterioridad a 1960, es inferior en Ribaforada que en el conjunto de la Comunidad Foral de Navarra lo cual tiene incidencia positiva en su estado de conservación.
- Prácticamente la totalidad del parque residencial local presenta un buen estado de conservación, lo cual es positivo desde el prisma de la sostenibilidad económica y ambiental de las viviendas (eficiencia energética, ahorro combustible, etc.)
- Presencia testimonial y puntual de viviendas en mal estado o en ruinas, siendo el Barrio Verde la zona del casco urbano que presenta principalmente estas deficiencias.
- El parque residencial local presenta una correcta y adecuada dotación de servicios.

- Trabajo conjunto entre Ayuntamiento y Colegio para promocionar el uso de la bicicleta.
- Progresiva mejora de las infraestructuras vinculadas a la movilidad sostenible (por ejemplo aparcabicis, etc.)

OPORTUNIDADES

- Potenciar el alquiler de viviendas, permitiendo el acceso a una residencia a colectivos con recursos inferiores (población joven y población inmigrante principalmente), que no pueden acceder a la compra de una vivienda propia.
- Potenciar la promoción de viviendas de protección oficial en la localidad de Ribaforada.
- Descenso y/o estancamiento del precio de la vivienda como consecuencia de la actual situación de crisis económica.
- Diversificación del parque residencial en diferentes tamaños, dando cabida a las diferentes demandas en relación a la vivienda de la ciudadanía de Ribaforada.
- Posibilidad de mancomunar el servicio de limpieza viaria.
- Mejorar la movilidad sostenible a partir de proyectos como Stars.
- Seguir trabajando en el Foro aspectos de sostenibilidad ciudadana.

5.- EQUIPO DE TRABAJO.

El trabajo ha sido realizado por:

Javier Espinosa Ochoa, sociólogo y coordinador del proyecto.

Rosa Sola Escribano, bióloga.

Paulino Calvo Sandúa, economista.